



**NOORD  
OVERIJSEL**



Europees Landbouwfonds voor  
Plattelandontwikkeling: Euro-  
pa investeert in zijn platteland

# Lokale ontwikkelstrategie 2023 t/m 2027

**LEADER Noord Overijssel**

Een duurzaam, leefbaar  
en gezond platteland

*Een praktische strategie om plattelands-  
initiatieven in Noord Overijssel verder te helpen*

Locale Actie Groep - versie februari 2024

# Inhoud

<b>1. Totstandkoming en status Ontwikkelingsstrategie</b>	<b>3</b>
1.1 De onderzoek aanpak	3
1.2 Het onderzoeksproces	4
<b>2. Het gebied</b>	<b>8</b>
2.1 Gebiedsbegrenzing en bevolking waarop de LOS betrekking heeft	8
2.2 Gebiedsanalyse en SWOT	9
<b>3. Strategie</b>	<b>12</b>
3.1 Nationaal Strategisch Plan	12
3.2 Positieve gezondheid als drijvende kracht in gebiedsontwikkeling	13
3.3 Gebiedsdoelen	14
<b>4. Activiteitenplan</b>	<b>20</b>
4.1 Uitvoering van projecten	20
4.2 Samenwerking	20
4.3 Aanjaagactiviteiten in het gebied	21
4.4 Deskundigheidsbevordering	22
4.6 Administratie	22
<b>5. Organisatie</b>	<b>23</b>
5.1 Positie, taken en bevoegdheden LAG	23
5.2 Profiel en samenstelling LAG	23
<b>6. Financiering</b>	<b>27</b>
6.1 Begroting	27
6.2 Dekkingsplan	28
<b>7. Beheer- en toezichtregeling/ beschrijving van de openstellings- en selectieprocedure</b>	<b>28</b>
7.1 LAG werkwijze	29
7.2 Wijze van openstellen en plafond bepalen	29
7.3 Selectiecriteria en selectieprocedure steunaanvragen	29
7.4 Monitoring	30
7.5 Effectmeting en evaluatie	30
<b>Bijlagen</b>	<b>31</b>
Bijlage 1 – Bronnen nieuwe LOS	33
Bijlage 2 – Functieprofiel LAG-lid	34
Bijlage 3 – Huishoudelijk Reglement	37
Bijlage 4 – Rolverdeling LAG - provincie - RVO	37
Bijlage 5 – Scoretabel Leader NSP-periode Noord Overijssel	38

# Introductie

In dit document leest u hoe de Lokale Ontwikkel Strategie (LOS) 2023 t/m 2027 tot stand is gekomen en over de inhoudelijke invulling en organisatie. Het document is bedoeld als fundament voor de Lokale Actie Groep (LAG). Met dit fundament kan de LAG initiatiefnemers enthousiasmeren en faciliteren, om vanuit de thema's richting te geven aan de ontwikkeling van Noord Overijssel. Voor partners en stakeholders is het de basis van waaruit ze inwoners, organisaties en ondernemers kunnen wijzen op mogelijkheden voor LEADER.

De LOS sluit aan op de doelen vanuit het Nationaal Strategisch Plan en is aanvullend op provinciale programma's zoals PPLG, Leefbaar Platteland, Sociale Kwaliteit en Agro & Food. In vergelijking met deze programma's is de kracht van LEADER Noord Overijssel en de bijbehorende LOS, dat deze vanuit de samenleving en bottom up ontstaan is. Er is sprake van inhoudelijke versterking van de programma's. Tot slot biedt het programma richting, maar daagt het initiatiefnemers vooral uit om creativiteit en ambitie in te brengen. En op lokaal niveau te bekijken waar LEADER van toegevoegde waarde kan zijn, vanuit de drie hoofdthema's.

Dit formele document wordt doorvertaald naar een informatieve routekaart voor initiatiefnemers. De LAG heeft de ambitie het proces op een duidelijke en eenvoudige manier inzichtelijk maken voor mensen met passende ideeën.

Meer informatie: [www.leadernoordoverijssel.nl](http://www.leadernoordoverijssel.nl)

# 1. Totstandkoming en Lokale Ontwikkel Strategie

**Wanneer?** Mei t/m november 2022

**Hoe?** Data-analyse beleidsstukken, inwonersenquête, diepte-interview, stakeholdergesprekken, YouMe app, streekcafés

## 1.1 De onderzoek aanpak

De woorden “bottom up processen, participatie en ontmoeten” kenmerken het ontwikkelproces voor de nieuwe LOS 2023 – 2027 voor LEADER Noord Overijssel. De strategie is opgesteld aan de hand van verdiepend onderzoek in het gebied. De basis voor de onderzoeksopzet is de eigen samengestelde LOS-aanpak met drie pijlers:

1. **Luisteren en lezen**
2. **Ondervragen en ophalen**
3. **Samenbrengen en samenvatten**

Randvoorwaarden voor een succesvolle aanpak waren goede communicatie van de acties en het samenwerken met een klankbordgroep (sparringpartner).

### Communicatie

De website [www.leadernoordoverijssel.nl](http://www.leadernoordoverijssel.nl) is gelanceerd als informatie- en communicatiemiddel voor inwoners en belanghebbenden. Tijdens het proces is op deze website de enquête gepresenteerd, evenals de uitnodigingen voor de streekcafés. Om zoveel mogelijk bekendheid te genereren, is er een communicatie toolkit ontwikkeld voor overheden en partners. Het doel hiervan was dat deze overheden en partners gemakkelijk konden communiceren richting hun eigen aanhangers. Er stonden kant-en-klare social media posts opgenomen. Daarnaast zijn er persberichten verstuurd en heeft er een online marketing campagne gedraaid. Om inwoners enthousiast te maken, zijn er prijsacties bedacht waaraan inwoners konden deelnemen. Deze prijsacties waren bijvoorbeeld vaartochten met de Vechtzomp, e-broezen in Staphorst, overnachtingen bij het Rheezerwold en dineren bij Brasserie De Boerderij.

### Klankbordgroep

De klankbordgroep bestond uit Bert van der Moolen, bestuurslid bij de OVKK, Wendy Weijdema manager Strategie, Onderzoek en Innovatie bij MarketingOost, Luuk Schipper lid van Jongere Agrarische Studieclub Steenwijkerland en Rick Brink, kwartiermaker Inclusie bij Provincie Overijssel. De klankbordgroep vervulde de rol als sparringpartner. In het proces gaven zij allereerst inhoudelijke inbreng tijdens de diepte-interviews. Op het moment dat alle onderzoeksactiviteiten uitgevoerd waren, keek de klankbordgroep mee naar de tussenresultaten. Vanuit deze tussenresultaten is het gesprek gevoerd over de rode draad, raakvlakken, ontwikkelkansen en focus. De klankbordgroep is positief over de richting en thematiek en omarmt de gekozen strategie.

Bovenstaande voorwaarden vormen de basis voor de uitwerking van de LOS-onderzoek aanpak. Hierna volgt een uitwerking van het proces per basisprincipe en de resultaten in een overzichtstabel.

## 1.2 Het onderzoeksproces

### 1. Lezen en luisteren

#### Data-analyse beleidsstukken

Het uitgangspunt voor de nieuwe LOS zijn de opgaves uit het NSP, het nationaal strategisch plan. Deze opgaves vormen een paraplu voor regionale ontwikkeling en focus. Op landelijk niveau zijn er daarnaast ook sectorplannen, zoals het NBTC Perspectief 2030. Provinciaal (PPLG), regionaal en lokaal zijn er ook veel documenten beschikbaar voor een goede basis. Voor de ontwikkeling van de nieuwe LOS was het verstandig om aan te haken en invulling te geven aan de diverse beleidsdocumenten, visies en onderzoeken die afgelopen jaren opgesteld en uitgevoerd zijn of worden door regio's en gemeenten. Er is vanuit een brede invalshoek naar het thema leefbaarheid gekeken. In bijlage I staan alle bronnen voor deze LOS. Naast het lezen van beleidsstukken, was luisteren ook een belangrijk onderdeel. Afgelopen periode heeft LEADER-coördinator Karola Schröder gesprekken gevoerd over de afgelopen periode en wensen en ideeën, die bestemd zijn voor het vervolg. Er zijn daarnaast ook gesprekken gevoerd met bestuurders, LAG-leden, ambtenaren, waterschappen, gedeputeerde Roy de Witte en Het Oversticht.

### 2. Ondervragen en ophalen

#### Inwonersenquête

De coördinatie en analyse is uitgevoerd door MarketingOost, afdeling Strategie, Onderzoek en Innovatie. Het is in de huidige tijd over het algemeen lastig om deelnemers te vinden voor enquêtes. De doelstelling om voldoende juiste en betrouwbare uitkomsten te presenteren, was om het aantal van 150 geënquêteerden/deelnemers te behalen. Na afronding van de periode bleken er 232 geënquêteerden/deelnemers meegedaan te hebben. De enquête ging over wat inwoners belangrijk vinden voor leefbaarheid en wat zij voorstellen bij een aantrekkelijke regio om te wonen, werken en recreëren. Drie belangrijkste thema's uit de enquête:

1. *Lokale samenhang en leefbaarheid*
2. *Natuurontwikkeling, water en recreatieve routes*
3. *Beleefbaarheid en duurzame vernieuwde ontwikkeling agrarische sector en vrijetijdseconomie*

#### Diepte-interviews

In totaal zijn er 10 diepte-interviews afgenomen. De personen vertegenwoordigen allen een of meerdere organisaties, zie bijlage I. Tijdens de gesprekken is er vooral gesproken over kansen en uitdagingen om Noord Overijssel en de specifieke regio's leefbaar te houden. Er is gesproken over belangrijke thema's, focus, aanpak en organisatie. Sommige partijen zijn secretaris geweest in de vorige periode en deelden tips en tops voor een nieuwe periode. Er is ook gesproken over ambitie, betrekken van jongeren en het laagdrempeliger maken van de regeling. Specifieke uitkomsten worden in het volgende hoofdstuk uitgewerkt.

#### YouMe app

De app van YouMe is ingezet als proeftest om de mening en ideeën van jongeren te horen. De vraagstukken stonden sinds september 2022 live. Er is tijdens de streekcafés aandacht besteed aan de app. Daarnaast zijn er flyers uitgedeeld om de doelgroep te bereiken. Helaas heeft het niet geleid tot de wenselijke interactie.

#### Streekcafés Vechtdal, IJsseldelta & Weerribben Wieden

De planning was om in september 2022 drie streekcafés te organiseren, voor Vechtdal, IJsseldelta en Weerribben Wieden. Er is gekozen voor een creatieve en interactieve opzet, meer diverse werkvormen. In de praktijk bleek het lastig om voldoende deelnemers te krijgen voor de drie bijeenkomsten. Om deze reden zijn de bijeenkomst voor IJsseldelta en Weerribben Wieden samengevoegd tot één bijeenkomst. Belangrijke uitkomsten waren dat inwoners het belangrijk vinden dat er voldoende te beleven is in de gebieden. Thema's zoals natuur en landschap, ontwikkelen van de agrarische sector (streekproducten, nieuwe verdienmodellen) en vrijetijdsbesteding kwamen veel terug. Daarnaast vond men het versterken van creativiteit, vergroten van vitaliteit en ontmoeting belangrijk.

### 1.3 De onderzoeksresultaten

Methode	Wensen voor nieuwe periode	Belangrijke thema's	Criteria voor aanvraag	Vorm/organisatie van het geheel
<b>Beleidsdocumenten</b>		Behoud Leefbaarheid. Behoud van landschap. Aandacht voor duurzaamheid. Evenwichtige groei in gebied. Bescherming cultuur en erfgoed. Vitale en gezonde samenleving.		
<b>Enquête</b>	Eenvoudiger subsidieproces. Een duidelijk loket met doorverwijzing naar passende subsidie. Koppeling aan netwerk en partners. Samenwerking meerdere sectoren. Hulp en expertise bij schrijven. Ontwikkelbudget.	Lokale samenhang en leefbaarheid. Duurzame agrarische sector. Duurzaamheid. Natuurontwikkeling en water. Duurzame vrijetijdseconomie. Inclusie – meedoen voor iedereen.	Hergebruik van materialen. Samenwerking tussen organisaties en sectoren. Samenwerking met inwoners Kennisdeling.	Kennisdeling.
<b>Diepte-interviews</b>	Meer naamsbekendheid. Versimpeling van de regeling/proces. Voorfinanciering vanuit LEADER. Minimale kosten per aanvraag omlaag. Tweetrapswerkwijze voor pilots en grote projecten. Betrekken creatievelingen en studenten. Meer ruimte voor experiment en mislukkingen.	Aantrekkelijke leefomgeving met voorzieningen. Transitie in de landbouw. Natuurontwikkeling + biodiversiteit. Verbinding stad en platteland. Versterken kleinschalig, duurzaam vrijetijdsaanbod en waterbeleving. Beleefbaar landschap. Vitaliteit en gezondheid.	Meer vergroening. Duurzame bouw. Samenwerking.	Meer kennisdeling, inspiratie, verbinding, creativiteit en zichtbaarheid.
<b>Sessie met LAG-leden</b>	Jongeren betrekken bij LEADER. Zichtbaarheid LEADER versterken. Swot analyse koppelen aan trends en ontwikkelingen. Voorschotbetaling mogelijk maken. Resultaat verantwoording.	Positieve gezondheid verbinden, waar zit geluk en waar niet en dat koppelen aan LEADER. Thema water (schoon drinkwater, droge voeten, biodiversiteit, duurzaamheid).	Er is behoefte aan een duidelijk loket voor aanvragers. Kunnen aanvragen voor alle programma's in de regio via 1 loket lopen?	Studenten blijven betrekken. Ieder initiatief voorleggen aan jongeren voor reflectie. YouMee benutten voor dialoog met jongeren.
<b>Voorzitters en Roy de Witte</b>	Gat vullen dat ontstaat tijdens overgang van LEADER POP3+ naar LEADER NSP.	Het Provinciaal Programma Landelijk Gebied (PPLG) zal steeds belangrijker worden en provinciale programma's als Leefbaar Platteland en Sociale Kwaliteit komen daar onder te hangen.		De positieve relatie tussen provincie en de LEADER-gebieden behouden Wat nog beter kan is de aansluiting met en informatie over andere provinciale programma's. Elkaar inhoudelijk en qua strategie kunnen vinden.

Methodie	Wensen voor nieuwe periode	Belangrijke thema's	Criteria voor aanvraag	Vorm/organisatie van het geheel
<b>Streekcafés</b>		<p><b>Gezondheid/duurzaamheid;</b> Buitenleven en vitaliteit, Stimuleren lokaal voedsel / gezond voedsel</p> <p><b>Natuur;</b> Natuurontwikkeling en boerenland, agrarisch natuurbeheer, Rust en ontdekking, <b>Natuur, kennis en voeding;</b> Natuur de natuur laten, zo min mogelijk invloed van mensen, Verbinding met de natuur herstellen, beleving in de natuur, rijkheid laten zien, struinnatuur,</p> <p><b>Nieuw naoberschap;</b> Saamhorigheid en verbinding, balans van belangen door betrokkenheid, eenheid in verscheidenheid, geen kloven, samen doen.</p> <p><b>Vrijetijd en toerisme;</b> Educatie (zintuigen prikkelen), Schermloos avontuur, inspiratie, creatief, fantasie, verhalen, tradities en streekeigenheid.</p> <p><b>Agrarische sector;</b> lokale korte keten, verbreden agrarische sector/transitie, voedselbossen.</p> <p><b>Landschap;</b> Verrassend landschap, creatief en inspirerend.</p> <p><b>Water;</b> Water meer betrekken, ook voor (recreatief) gebruik.</p>	<p>Samenwerking, samen, actie.</p> <p>Verbinding en vernieuwing.</p> <p>Spannend.</p> <p>Voor iedereen – inclusie (toegankelijkheid).</p> <p>Lat hoog.</p>	<p>Samenwerking</p> <p>Netwerk</p> <p>Goede marketeig</p> <p>Bestaande initiatieven gebruiken</p>
<b>Roy de Witte</b>	<p>Bottom Up werkwijze is prima</p> <p>Aansluiten bij Leefbaar Platteland en Sociale kwaliteit.</p> <p>Voorschotbetaling mogelijk maken.</p>	<p>Koppelen aan PPLG: <a href="https://www.overijssel.nl/onderwerpen/omgeving/provinciaal-programma-landelijk-gebied/">https://www.overijssel.nl/onderwerpen/omgeving/provinciaal-programma-landelijk-gebied/</a>.</p> <p>Nieuwe verdienmodellen voor agrariërs.</p> <p>Koppeling positieve gezondheid.</p>	<p>Gebiedsgerichte aanpak verder ontwikkelen en LEADER er aan verbinden.</p> <p>Aansluiten bij andere gebiedsprogramma's zoals IJsseldelta, Weerribben-Wieden en Vechtdal.</p>	<p>Initiatievencoaches verbinden aan LEADER.</p> <p>Vanuit provincie afstemmen.</p> <p>LEADER actief verbinding zoeken met gebiedsprogramma's.</p>
<b>Het Oversticht</b>	<p>Nauwere betrokkenheid tussen LEADER en Het Oversticht.</p>	<p>De mooiste leefomgeving waar iedereen zich thuis voelt.</p> <p>Wonen voor jongeren.</p> <p>Sociale kwaliteit en vakmanschap.</p>	<p>Denktank per initiatief.</p> <p>Cultuur en Kunst betrekken.</p>	<p>Samenwerken bij project Erfgoedsterren en samen energie steken in onze waardevolle gebouwen, dorpen en landschappen.</p>

## Conclusie als basis voor definiëren nieuwe strategie

Leefbaarheid is een belangrijk thema als er gevraagd wordt naar kansen voor plattelandontwikkeling in Noord Overijssel.

**Het welzijnsaspect** in de samenleving (vitaliteit van bewoners en gezonde/toekomstbestendige organisaties) en samenwerking en samenhang tussen opgaves zijn veel genoemd. Er is behoefte aan **oplossingsgerichtheid en een positieve aanpak**, gericht op balans in een duurzame en bewuste leefomgeving. Belangrijke thema's: **natuurbeleving, -versterking en -ontwikkeling, transitie in de landbouw en het duurzaam ontwikkelen van vrijetijdseconomie.**

Het bevorderen van **creativiteit, experiment, samenhang en ontmoeting**, zijn terugkerende termen als het gaat om criteria en randvoorwaarden. Bovenstaande inzichten zijn goed te koppelen aan de doelen van het **Nationaal Strategisch Plan** en geven hiermee invulling aan de landelijke opgaves en doelen. Het is aanvullend op bestaande programma's vanuit provincie Overijssel.

Als rode draad en verbindend thema komt **Positieve Gezondheid** sterk naar voren. Hieronder wordt de vertaalslag naar gebiedsontwikkeling gemaakt.

## Positieve gezondheid als drijvende kracht in gebiedsontwikkeling

In het vooronderzoek is 'positieve gezondheid' als rode draad naar voren gekomen, als kansrijk thema voor gebiedsontwikkeling in Noord Overijssel. Machteld Huber introduceerde het concept **positieve gezondheid** in Nederland in 2012. In dit concept wordt **gezondheid** niet meer gezien als de af- of aanwezigheid van ziekte, maar als het vermogen van mensen om met de fysieke, emotionele en sociale levensuitdagingen om te gaan en zoveel mogelijk eigen regie te voeren.

Positieve gezondheid is een brede kijk op gezondheid, uitgewerkt in zes aspecten. Het gaat niet om wat iemand niet meer kan, maar juist om wat iemand wel kan, belangrijk vindt en eventueel wil veranderen. Bovendien gaat het niet alleen om de lichamelijke kanten van gezondheid, maar ook om de vaardigheid om je aan te passen, welbevinden; de mate waarin iemand zich geestelijk, lichamelijk en sociaal goed voelt, zelf de controle hebben over je leven, veerkracht, betrokkenheid en zingeving. Deze onderwerpen hebben ook raakvlakken met kansen om het platteland te ontwikkelen en te versterken tot een gezonde en duurzame omgeving om te wonen, werken en recreëren. Hieronder zijn de basisprincipes doorvertaald naar gebiedsontwikkeling en de belangrijke onderwerpen binnen LEADER Noord Overijssel.

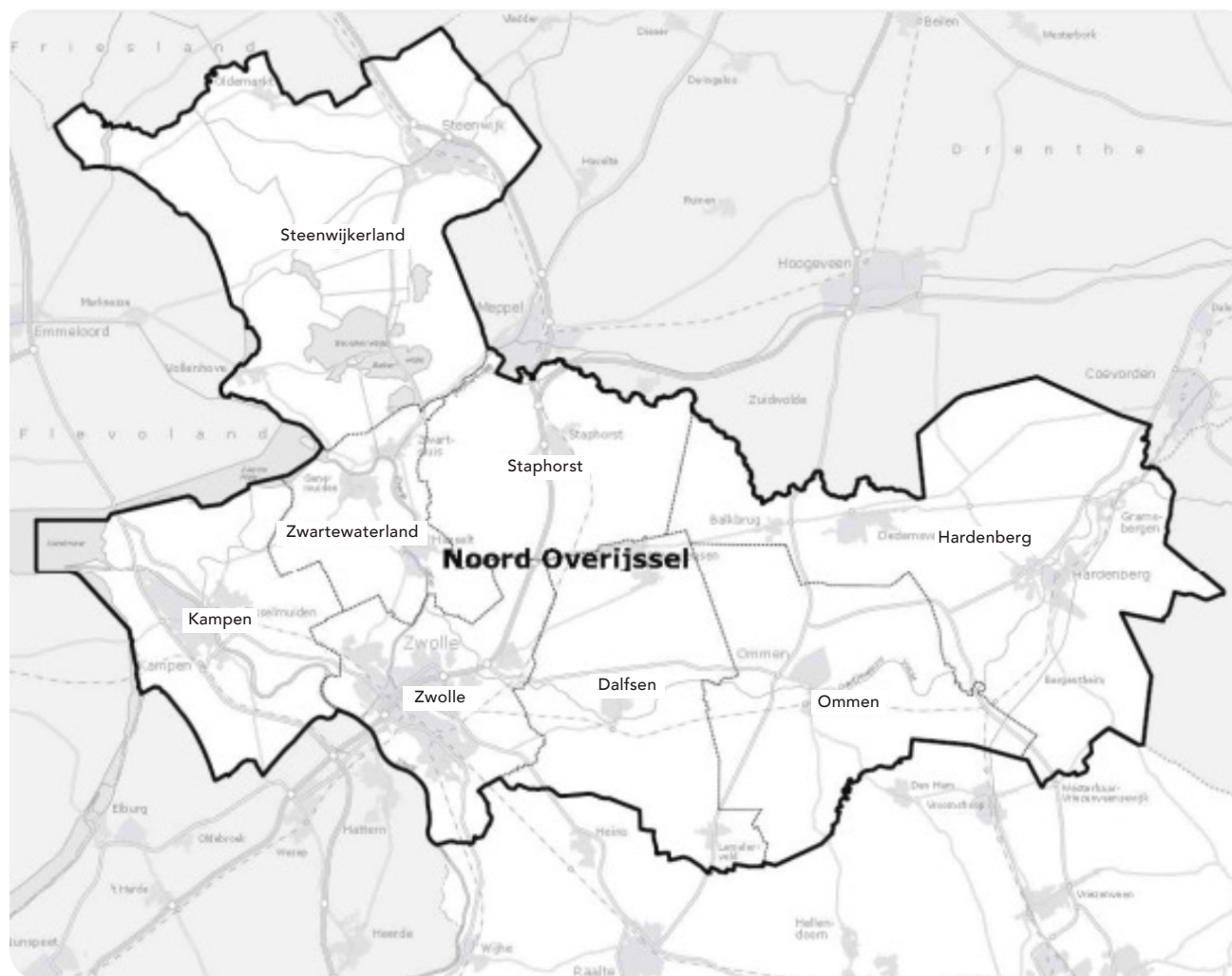
6 dimenties van positieve gezondheid	Doorvertaling thematiek	Perspectief gebiedsontwikkeling
Lichaamsfunctie	Beweging, bewustzijn	Ruimte voor bewegen en buitenleven (fietsen, wandelen/struinen, varen, sporten)
Mentaal welbevinden	Ontspanning, opladen, natuurbeleving	Ruimte voor ontspanning en opladen. Natuurlijk groene en blauwe buitenruimte, biodiversiteit en verrassend en beleefbaar landschap.
Zingeving	Bijdragen aan ontwikkeling en ont-plooiing	Ruimte voor ontwikkeling, creativiteit, experiment en vernieuwing. Ontdekken en grenzen verleggen. Kennisdeling en ambitie.
Kwaliteit van leven	Balans, geluk, vitaliteit, vrijetijd, voeding en duurzaamheid	Creëren van een gezonde, klimaatadaptieve, biodiverse omgeving met korte ketens en impactvolle vrijetijdsbesteding
Meedoen	Inclusie, saamhorigheid	Sociale interactie en ontmoeting in de samenleving. Toegankelijke voorzieningen, samenhang en collectiviteit.
Dagelijksleven	Wonen, werken en leven	Inrichten van een gezonde en duurzame leefomgeving. Versterken van participatie. Jongeren en onderwijs en het binden en boeien van jonge talenten en professionals.

## 2. Het gebied

### 2.1 Gebiedsbegrenzing en bevolking waarop de LOS betrekking heeft

Het LEADER gebied Noord Overijssel telt in 2022: 226.983 inwoners. Het gebied omvat de volgende gemeenten:

1. Steenwijkerland	44.741
2. Zwartewaterland	23.012
3. Staphorst	17.282
4. Dalfsen	29.162
5. Ommen	18.457
6. Hardenberg	61.798
7. Kampen*	16.901
8. Zwolle*	16.630
* excl. kern > 30.000	
<b>Totaal inwoners</b>	<b>226.983</b>



In de regio Noord Overijssel zijn twee deelgebieden; Noordwest Overijssel en het Vechtdal. Bij de start van de vorige Leader periode is besloten deze twee gebieden tot 1 Leader gebied te vormen. De relatie met water en recreatie komt overeen en de Nedersaksische

cultuurwaarden delen inwoners in beide gebieden eveneens. Omdat de afstanden tussen de regio's gevoelsmatig wel groot zijn, zal de LAG bij het organiseren van bijeenkomsten zorgen voor spreiding en aansluiten bij bestaande netwerken.



## 2.2 Gebiedsbeschrijving en SWOT

Voor de gebiedsanalyse en SWOT voor Noord Overijssel is gebruik gemaakt van de volgende bronnen: PPLG Overijssel, Watervisie WDODelta, Masterplan Ruimte voor de Vecht, analyse diverse beleidsdocumenten gemeenten, gesprek met directeur Trendbureau Overijssel en de onderzoeksresultaten van de LOS. Het LEADER gebied Noord Overijssel bestaat uit de IJsseldelta en Weerribben Wieden (Noord West Overijssel en Kop van Overijssel) en het Vechtdal.



## Noordwest Overijssel

De IJsseldelta is Nederland in het klein. In de kop van Overijssel bevindt zich het grootste veenmoeras van noordwest Europa met een grote toeristische aantrekkingskracht.

De IJsseldelta beschikt over veen, klei en zand tussen oude rivierarmen en hooggelegen stuwwallen en keileembulten. Ze bepalen het landschap en het grondgebruik. Er is sprake van een bijzondere wisselwerking van landbouw, natuur, bodem, cultuur en recreatieve infrastructuur. Noordwest Overijssel beschikt over waardevolle kwaliteiten als het gaat om natuur, water en landschap. Boven de Hanzesteden Zwolle, Kampen en Hasselt bevinden levendige en duurzame natuurgebieden Nationaal Landschap IJsseldelta en Nationaal Park Wieden-Weerribben. In het gebied wordt gewoond, gewerkt en worden liefhebbers ontvangen. Streekeigen producten worden geproduceerd en er is de cultuurhistorische rietcultuur, hooiwinning en biezenverwerking.

De komende jaren gaat het waterpeil geleidelijk omhoog om zo het veenpakket te beschermen voor oxidatie en daarmee met bodemdaling en CO<sub>2</sub>-Uitstoot. Natuurgebieden en weidevogels hebben voordeel van deze peilverhoging en het waterrijke gebied draagt bij aan voldoende en schoon drinkwater. Door de peilverhoging kunnen weilanden minder intensief worden beweid en gemaaid. Boeren hebben andere inkomstenbronnen nodig, zo mogelijk via verbreding (zorg of recreatie) en verkoop van eigen (streek) producten. Nieuwe verdien capaciteit kan ook bestaan uit vergroten van de biodiversiteit en landschappelijke kwaliteit. Naast kansen voor natuur en landbouw zijn er vele mogelijkheden voor recreatief gebruik van het gebied. De combinatie van natuur, cultuur en erfgoed biedt kansen voor recreatieondernemers. De relatie tussen het gevarieerde landschappelijke gebied van Noordwest Overijssel en de steden Zwolle en Kampen, biedt kansen. Zeker als het gaat om voedsel, schoon water, recreatie, natuur, duurzaamheid en biodiversiteit, maar ook voor onderwijs, kennisontwikkeling, ondernemerschap en logistiek is de verbinding tussen de steden Zwolle en Kampen en de omliggende regio van belang. Die relatie ligt er ook richting het Vechtdal, de tweede regio voor LEADER Noord Overijssel.

## Het Vechtdal

Het Vechtdal bevindt zich langs de 167 kilometer lange rivier de Vecht. De rivier kronkelt langs diverse dorpen en steden, landgoederen, bossen en heide. Ten noorden van de Vecht bij de dorpen Nieuwleusen, Balkbrug en Dedemsvaart, vindt grootschalige landbouw plaats. Hier wordt op intensieve, duurzame wijze voedsel geproduceerd. Ook is er ruimte voor het opwekken van duurzame energie door zonnepanelen op daken en windturbines.

Het Vechtdal biedt een combinatie van rust, ruimte, rivier, afwisselend landschap, cultuur, historie en natuur. Aantrekkelijk voor bewoners, toeristen en liefhebbers. De bron van de Vecht ligt in het Duitse Darfeld en kronkelt richting het Zwarte Water en uiteindelijk het IJsselmeer. Door klimaatverandering krijgt de Vecht te maken met hogere waterpiekafvoeren, daarom krijgt de rivier meer ruimte. Zo kan de rivier water vasthouden en piek-belasting opvangen. Het Vechtdal is een belangrijke verbinding tussen de Veluwe en het Duitse Reichswald. Het gebied biedt ruimte



aan natuur, recreatie en natuurinclusieve landbouw. De nadruk ligt in het verhogen van de biodiversiteit, het vasthouden van water en vastleggen van CO2. Er is ruimte voor het produceren van streekproducten en recreatie en toerisme.

## Idyllisch Reestdal

Op de grens met Drenthe slingert de Reest door het eeuwenoude, kleinschalige idyllische landschap met bossen, heidevelden, hooilanden en boerderijen. Op de hogere zandkoppen staan nog steeds bijzondere landgoederen en karakteristieke boerderijen. In het kleinschalige landschap dragen boeren bij aan het agrarisch natuurbeheer, weidevogelbeheer en door het vernatten (de grondwaterstand in het gebied wordt verhoogd) van de gronden aan herstel van natuur en landschappelijke waarden. Het Reestdal biedt mogelijkheden voor kleinschalige, veelzijdige recreatie.

De verschillende landgoederen in het Vechtdal zijn plaatsen waar natuurwaarden, economische, cultuurhistorische en sociale waarden met elkaar verbonden zijn. De landgoederen lopen voor als het gaat om verduurzaming. De dorpen en steden aan de Vecht zijn aantrekkelijk om te wonen en te werken. Bedrijvigheid in Hardenberg, Ommen en Dalfsen kenmerkt zich door MKB maakindustrie en logistiek. De verbinding naar Zuidoost Drenthe, Twente en Duitsland is goed

## Sterktes

### Toekomstbestendige agrarische sector

Er is werkgelegenheid in MKB maakindustrie, dienstverlening en logistiek.

Er zijn voorlopers in innovatieve, toekomstbestendige landbouw.

Betrokkenheid burgers bij agrarische sector is groot.

Rijke veerkrachtige traditie binnen agrarische sector.

### Milieu, biodiversiteit en klimaat

Divers landschap met veel water- en natuurkwaliteit.

Multifunctioneel ruimtegebruik.

Kennis en ervaring (cultureel erfgoed) rijkelijk aanwezig.

Samenwerking tussen overheid, ondernemers, bewoners(groepen).

### Sociaal economisch platteland

Neder Saksische identiteit, omzien naar elkaar, verbondenheid.

Vrijwilligerswerk is levendig, participatiegraad relatief hoog.

Onderwijsinstellingen MBO-HBO-WO nabij.

Recreatie en toerisme zijn goed ontwikkeld.

Prettig leefklimaat, veel groen, rust en ruimte is beschikbaar.

## Kansen

### Toekomstbestendige agrarische sector

Er is kennis en ervaring met circulaire en duurzame agrarische bedrijvigheid.

Agrarisch onderwijs is aanwezig in de regio.

Er zijn nieuwe verdienmogelijkheden (zorg, recreatie, toerisme).

Ruimte voor ontwikkelen korte keten (streek)producten, relatie platteland-stad.

### Milieu, biodiversiteit en klimaat

Ontstaan van nieuwe collectieven gericht op duurzaamheid (energie, biodiversiteit).

Investeringsbudgetten zijn beschikbaar voor ontwikkelingen.

Betrokkenheid inwoners bij ontwikkeling van leefomgeving versterken.

Natuurbeheer en vergroten biodiversiteit als verdienmodel voor agrariërs.

Cultuur Historisch Erfgoed benutten voor nieuwe ontwikkeling.

### Sociaal economisch platteland

Trek van mensen uit de Randstad naar Overijssel.

Nieuwe vormen van vrijwillige inzet.

Ontmoetingsplekken ontwikkelen in leegstaande gebouwen, gekoppeld aan voorzieningen.

Kleinschalig wonen en recreëren voor verschillende doelgroepen.

Sterke kennis- en netwerkinfrastructuur i.r.t. duurzaamheid, energie en innovatie.

## Zwaktes

### Toekomstbestendige agrarische sector

Bedrijfsopvolging ontbreekt.

Vergrijzing agrariërs.

Uiteendrijving.

### Milieu, biodiversiteit en klimaat

Er is 'traditionele' intensieve veehouderij.

Bereikbaarheid OV zeer beperkt, grote automobiliteit.

### Sociaal economisch platteland

Afname inzet door vrijwilligers.

Leegstaande gebouwen (kerken, agrarische gebouwen).

Afname voorzieningenniveau.

MFA's onvoldoende levensvatbaar.

## Bedreigingen

### Toekomstbestendige agrarische sector

Agrariërs zonder opvolging.

Agrariërs die verplicht moeten stoppen.

### Milieu, biodiversiteit en klimaat

Toename afhankelijkheid van automobiliteit.

Verandering klimaat met extremen van nat en droog, koud en warm.

Beschikbaarheid schoon water.

Toename exoten die bestaande flora en fauna verdringen.

Afname landschappelijke waarden door energievelden (zon en wind).

Oorlog in Oekraïne.

### Sociaal economisch platteland

Ouder wordende samenleving.

Trek van jongeren naar de stad.

Verandering van de samenstelling van de bevolking.

Effect van 42000 woningen op kleinschalig karakter van kernen.

Nieuwe pandemie.

Eenzaamheid onder jongeren en mensen die niet aangehaakt blijven.

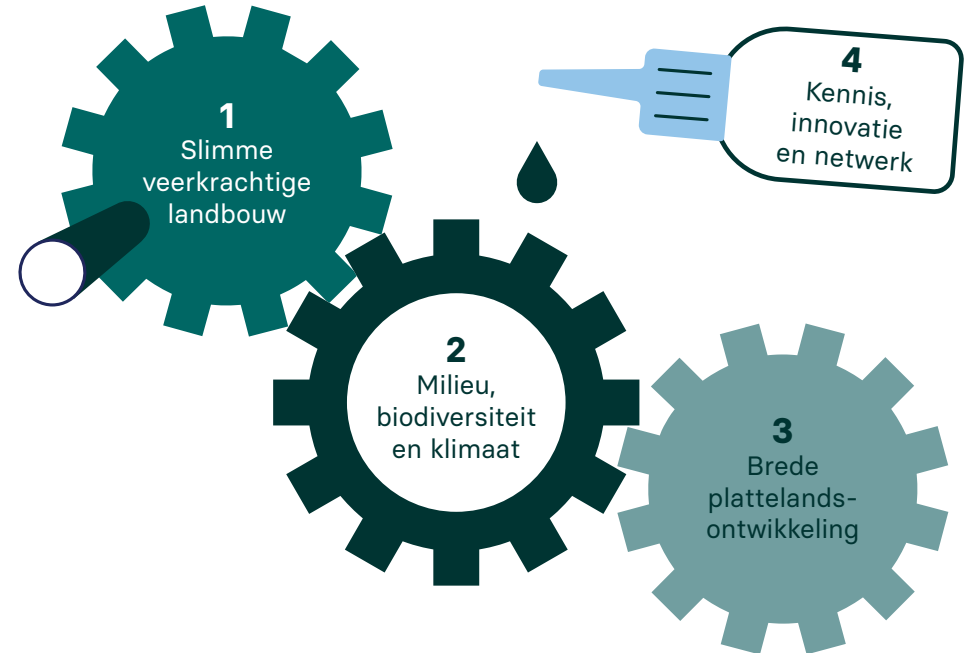
# 3. Strategie

Opgaves en vooronderzoek vormen de grondslag voor deze strategie. De strategie wordt vervolgens doorvertaald naar een activiteitenplan.

## 3.1 Nationaal Strategisch Plan

Deze nieuwe LOS (2023 t/m 2027) in Noord Overijssel sluit aan op de opgaves die beschreven zijn in het Nationaal Strategisch Plan (NSP). De LOS geeft daarmee invulling aan dit nationale subsidieprogramma, waarmee het Europese Gemeenschappelijke Landbouwbeleid (GLB) wordt ontwikkeld. De drie pijlers zijn (1) slimme veerkrachtige landbouw, (2) milieu-, biodiversiteits- en klimaatdoelen en (3) brede plattelandsontwikkeling. Daarnaast is kennis, innovatie en netwerkvorming het horizontale doel. Het NSP start officieel op 1 januari 2023. De provincies en het rijk voeren het programma gezamenlijk uit en LEADER is hier onderdeel van. Vanuit het NSP zal de nieuwe LOS:

- Een bijdrage leveren tot matiging van en aanpassen aan klimaatverandering, onder meer door de uitstoot van broeikasgassen terug te dringen en meer koolstof vast te leggen, duurzame energie te bevorderen of ontwikkeling van weerbare teelsystemen.
- De duurzame ontwikkeling bevorderen en het efficiënte beheer van natuurlijke hulpbronnen zoals water, bodem en lucht, onder meer door afhankelijkheid van chemische middelen verkleinen.
- Bijdragen aan het versterken van de biodiversiteit of tot versterking van ecosystemendiensten of de instandhouding van habitats en landschappen. Het bevordert de werkgelegenheid, groei, gendergelijkheid, sociale inclusie of lokale ontwikkeling in Noord Overijssel, met inbegrip van bio economie en duurzame bosbouw.



1. **Slimme veerkrachtige landbouw door:**
  - A. Een leefbaar landbouwincome en voedselzekerheid
  - B. Concurrentie vermogen
  - C. Positie in de waardeketen
2. **Milieu, biodiversiteit en klimaat door:**
  - D. Klimaatverandering en duurzame energie
  - E. Efficiënt beheer van natuurlijke hulpbronnen zoals water, bodem en lucht.
  - F. Bescherming van de biodiversiteit
3. **Brede plattelandsontwikkeling door:**
  - G. Jonge landbouwers
  - H. Ontwikkeling in plattelandsgebieden
  - I. Maatschappelijke verwachtingen inzake voedsel en gezondheid, onder meer wat betreft veilig, voedzaam en duurzaam voedsel, voedselverspilling en dierenwelzijn.

### 3.2 Positieve gezondheid als drijvende kracht in gebiedsontwikkeling

In het vooronderzoek is 'Positieve Gezondheid' als rode draad naar voren gekomen als kansrijk/ centraal thema voor gebiedsontwikkeling in Noord Overijssel. Machteld Huber introduceerde het concept positieve gezondheid in Nederland in 2012 (zie H1.3 voor meer toelichting). Leefbaarheid is een belangrijk thema als er gevraagd wordt naar kansen voor plattelandontwikkeling in Noord Overijssel. Bijbehorende thema's die veel genoemd worden zijn, vormen drie bouwstenen voor de nieuwe strategie:






1. *Beleefbaar platteland versterken. Inzetten op behoud van cultuur en erfgoed, versterken sociale cohesie, natuurbeleving, -versterking en -ontwikkeling. Biodiversiteit vergroten en klimaat- en wateropgaves aanpakken.*
2. *Toekomstbestendige agrarische sector versterken. Inzetten op andere verdienmodellen, verbinding platteland en gemeenschap en lokale korte voedselketens, om een vitaal een platteland te behouden.*
3. *Vooruitstrevende vrijetijdseconomie versterken. Inzetten op het versterken van*

*vernieuwing, duurzaamheid, maatschappelijk ondernemen, behoud van cultuur en verbinding met andere sectoren*

Daarnaast zijn er drie randvoorwaarden:

- A. *Ruimte voor creativiteit, vernieuwing en experiment, samenwerking met onderwijs, creatievelingen en professionals in het ontwikkelproces*
- B. *Faciliteren van lokale samenhang, ontmoetingen en sociale en educatieve verbinding tussen generaties, organisaties, sectoren en projecten.*
- C. *Projecten op het platteland hebben voorrang binnen Noord Overijssel. Projecten in de stad worden wel toegestaan, voor zover het naar het oordeel van de LAG bijdraagt aan de versterking van het platteland. De steden van Zwolle en Kampen vallen nadrukkelijk buiten het LEADER-gebied omdat zij meer dan 30.000 inwoners hebben. Ten opzichte van de LEADER-periode 2015-2022 is deze situatie niet gewijzigd. Wel wil de LAG ook in deze periode hierop een uitzondering kunnen maken als een project in het stedelijk gebied van Zwolle of Kampen gericht is op het verstevigen van de relatie stad-platteland. In het programmadocument NSP wordt onder 4.7.2 steun aan projecten in kernen boven 30.000 inwoners die de stad-landrelatie verstevigen, mogelijk gemaakt.*

#### Doorvertaling dimensies Positieve Gezondheid:

3 hoofdthema's	Bijbehorende dimensies van Positieve Gezondheid
1. Beleefbaar platteland versterken. Inzetten op behoud van cultuur en erfgoed, versterken sociale cohesie, natuurbeleving, -versterking en -ontwikkeling. Biodiversiteit vergroten en klimaat- en wateropgaves aanpakken.	 SOCIAAL PARTICIPEREN  MENTAAL WELBEVINDEN  LICHAAMS-FUNCTIES  KWALITEIT VAN LEVEN  DAGELIJKS FUNCTIONEREN  ZINGEVING
2. Toekomstbestendige agrarische sector versterken. Inzetten op andere verdienmodellen, verbinding platteland en gemeenschap en lokale korte voedselketens, om een vitaal een platteland te behouden	 SOCIAAL PARTICIPEREN  LICHAAMS-FUNCTIES  KWALITEIT VAN LEVEN  DAGELIJKS FUNCTIONEREN  ZINGEVING
3. Vooruitstrevende vrijetijdseconomie versterken. Inzetten op het versterken van vernieuwing, duurzaamheid, maatschappelijk ondernemen, behoud van cultuur en verbinding met andere sectoren.	 SOCIAAL PARTICIPEREN  MENTAAL WELBEVINDEN  LICHAAMS-FUNCTIES  KWALITEIT VAN LEVEN  DAGELIJKS FUNCTIONEREN  ZINGEVING

### 3.3 Gebiedsdoelen

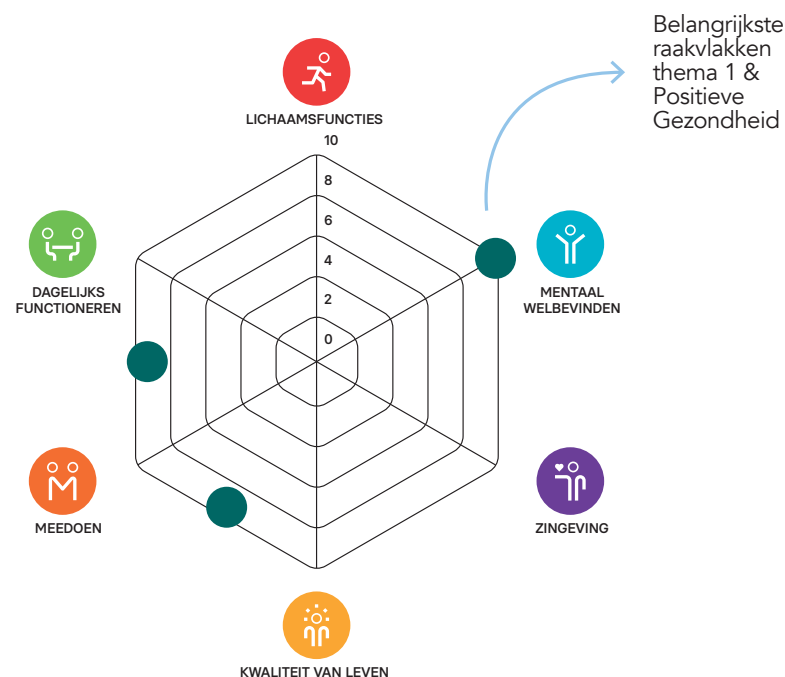
In deze paragraaf zijn de hoofdthema's uitgewerkt en vertaald naar subdoelen.

1. **Beleefbaar platteland versterken. Inzetten op behoud van cultuur en erfgoed, versterken sociale cohesie, natuurbeleving, -versterking en -ontwikkeling. Biodiversiteit vergroten en klimaat- en wateropgaves aanpakken. (1/3 deel van het budget)**

Noord Overijssel wordt beschouwd als prachtig gebied om te wonen en te werken, vooral door de vele natuur, rust en ruimte. Mede door COVID-19 is men de natuur nog meer gaan waarderen. Veel inwoners en organisaties hebben de wens om de natuur nog meer te kunnen beleven. En toegankelijk voor mensen met een beperking. Opladen in de natuur is een tegenstelling voor het drukke dagelijks leven, zoals velen dit in de huidige maatschappij ervaren. Natuurbeleving stimuleert bovendien creativiteit en het draagt bij aan welzijn en gezondheid, bijvoorbeeld door bewegen in de natuur. Bij het stimuleren van natuurbeleving is het ook belangrijk om een bijdrage te leveren aan natuurversterking en -ontwikkeling, ook in de agrarische – en toeristische sector. Want de natuur staat behoorlijk onder druk. Bijzondere planten en dieren worden bedreigd, onder meer door droogte en te veel stikstof. Hier moeten we iets aan doen, want het is belangrijk om verschillende soorten natuur te hebben. Zo krijgen bijzondere planten en dieren betere kansen. En zorgen we dat er zoveel mogelijk verschillende dieren en planten blijven of zelfs terugkomen. Met de omgeving waarin ze horen te leven. Het combineren van natuurbeleving en kennis opdoen/leren is daarbij een belangrijk aandachtspunt, omdat dit de samenleving stimuleert om bewuster met de leefomgeving om te gaan.

In de SWOT-analyse van het NSP staan de volgende urgenties benoemd: biodiversiteit (verminderen stikstofemissies, herstel watersysteem, diversiteit landschap), klimaat (verminderen effecten extreme weersomstandigheden door water-, bodem- en teeltmanagement, verminderen uitstoot broeikasgassen) en waterkwaliteit (nutriënten en gewasbeschermingsmiddelen). De focus binnen deze Lokale Ontwikkel Strategie ligt vooral op het maken van de

vertaalslag van deze urgentie naar natuurbeleving. De doelen van het NSP voor biodiversiteit, klimaat en wateropgaves worden hierin verwerkt.



#### Subdoelen thema natuurbeleving:

- A. Inwoners en bezoekers waarderen Noord Overijssel en de regio's IJsseldelta, Weerribben Wieden en Vechtdal nog meer om avontuurlijke en zingevende natuurbeleving voor iedereen.
- B. Inwoners zetten zich in voor vergroten van biodiversiteit en duurzaamheid, waardoor de samenleving en de omgeving vitaler wordt.

## Effecten van de projecten:

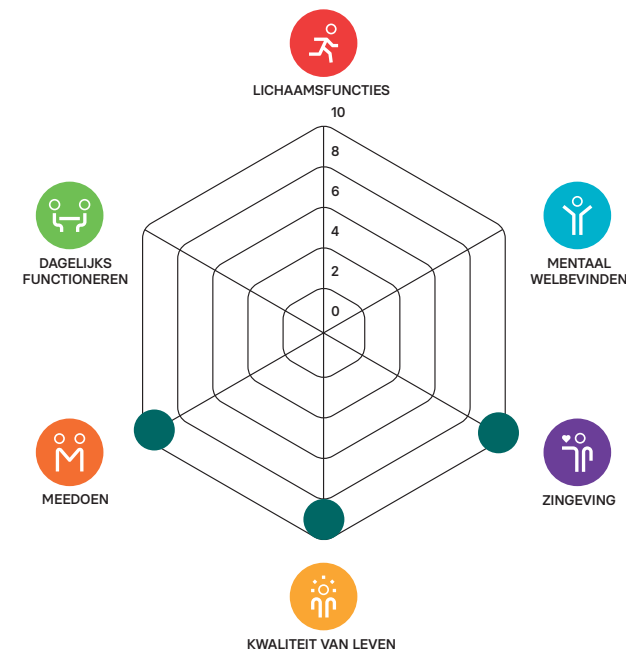
Nr.	De betrokkenheid met de plek en de beleving daarvan is vergroot	Output projecten
1	Creëren van landschappelijke iconen en vernieuwde concepten gericht op betrokkenheid, beleving, buitenleven en buitenspelen, voor bewuste en avontuurlijke doelgroepen en ter bevordering van creativiteit en gezondheid van bewoners en bezoekers.	2-4
2	Het combineren van (natuur)educatie, erfgoed, gastheerschap en natuurbeleving om de identiteit van het gebied en belangrijke cultuurdragers te versterken en te verduurzamen, bijvoorbeeld door landschapsbiografie, route- en productmarktontwikkeling. Het gaat om bestaande initiatieven die duurzaam verbonden worden of door de realisatie van nieuwe iconische projecten.	2-3
3	Samen met inwoners, natuurorganisaties, agrariërs, waterschappen, landgoederen en ondernemers zijn vernieuwde concepten bedacht om gebieden beleefbaar en toegankelijk te maken voor iedereen, waarbij het water (of groen- blauwe dooradering) als verbindend element ingezet kan worden.	2-3
4	Het versterken van sociale cohesie en gezondheid door het realiseren van groenprojecten ter bevordering van biodiversiteit, samen met inwoners, bedrijven, grondeigenaren, onderwijs en overheden. Lokale projecten waar men samen staat voor het landschap/ erfgoed.	2-3
5	Bijdragen aan wateropgaves zoals waterveiligheid, waterbeheer en waterkwaliteit en het verbeteren van duurzame waterrecreatie en het door vertalen naar beleefbaarheid, bewustzijn en kennisontwikkeling richting doelgroepen.	1-2

## 2. Toekomstbestendige agrarische sector versterken. Invzetten op andere verdienmodellen, verbinding platteland en gemeenschap en lokale korte voedselketens om een vitaal platteland te behouden. (1/3 deel van het budget)

Het gaat hierbij om brede plattelandontwikkeling: slimme en toekomstbestendige landbouw met aandacht voor nieuwe verdienmodellen, meer verbinding tussen platteland en gemeenschap en kansen voor lokale korte voedselketens. De vraag naar andere verdienmodellen voor de agrarische sector en duurzaam geproduceerd voedsel in combinatie met een sterkere beleving door de gemeenschap van waar ons voedsel is gemaakt stijgt snel. Dat blijkt uit de groei van het aantal lokale initiatieven rondom het produceren van voedsel en het betrekken van consumenten hierbij. Toch staan we nog maar aan het begin van deze transitie. Meer innovatie en kennis over alle facetten van nieuwe verdienmodellen over duurzaam voedsel en mogelijk het betrekken van de consument en de gemeenschap kan hier de sociale cohesie versterken. LEADER zet hierop in. Dit kan gaan op verschillende manieren, door het verkopen van agrarische producten direct aan de consument (korte keten), of door samenwerking met consumenten door verbinding van de gemeenschap en platteland (zoals een voedselbos). Maar ook het ontwikkelen van nieuwe agrarische producten (zoals plantaardige eiwitten en alternatieve dierlijke eiwitten als insecten) zodat er werkgelegenheid blijft in het buitengebied en het lokale welzijn en de leefbaarheid op peil blijft. Het versterken van innovatie en het ontwikkelen van kennis over deze concepten van de toekomstbestendige agrarische sector is hard nodig om deze omslag te kunnen maken. Daarbij kan op meerdere pijlers gericht worden, die zowel landschap, natuur, lokale economie, de beleving en de identiteit van het gebied versterkt. De vitaliteit van een gebied wordt hierdoor behouden.

In de SWOT-analyse van het NSP staan de volgende urgenties benoemd: biodiversiteit (reductie stikstofemissies, herstel watersysteem, diversiteit landschap), klimaat (verminderen effecten extreme weersomstandigheden door water-, bodem- en teeltmanagement, reductie uitstoot broeikasgassen) en waterkwaliteit (nutriënten en gewasbeschermingsmiddelen). De focus binnen deze Lokale Ontwikkel Strategie ligt

op het versterken van de toekomstbestendige agrarische sector door het in praktijk brengen van nieuwe verdienmodellen waarbij duurzame landbouw een randvoorwaarde is. Hierdoor worden bovenstaande urgenties gereduceerd. In de figuur hieronder is te zien aan welke dimensies het hoofdthema invulling geeft vanuit Positieve Gezondheid.





### Subdoelen:

- A. Er zijn nieuwe verdienmodellen voor de agrarische sector gerealiseerd. Hierdoor is er een verbreding van de agrarische sector, waardoor het welzijnsniveau en de leefbaarheid van het gebied op peil blijft.
- B. Er is meer verbinding tussen gemeenschap en platteland, waarbij agrarische activiteiten als middel zijn ingezet om de sociale cohesie te versterken. Ook wordt hierdoor de vitaliteit en leefbaarheid van het gebied vergroot.
- C. Er is een toename van innovatie en kennisuitwisseling, waardoor burgers, ondernemers en initiatiefnemers zich verbinden, ontwikkelen en ontplooiën.



### Effect in projecten:

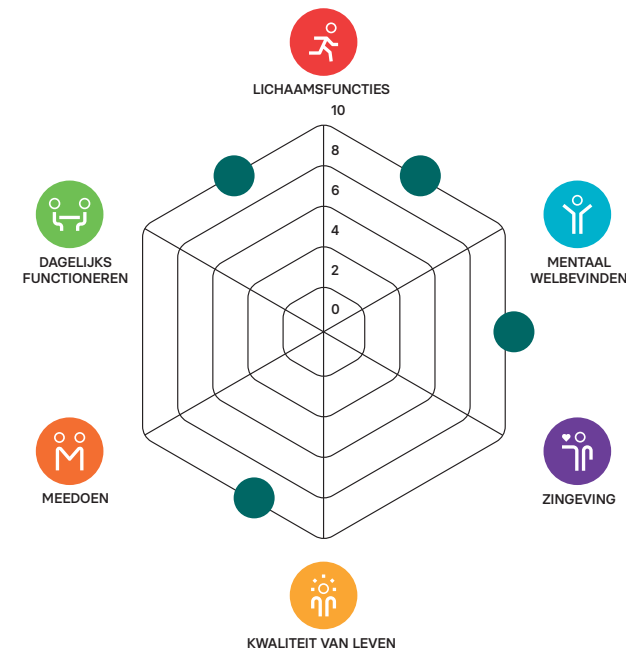
Nr.	Versterken van de toekomstbestendige agrarische sector	Output projecten
1	Realisering van nieuwe verdienmodellen in de agrarische sector waarbij duurzaamheid een randvoorwaarde is. Leefbaarheid en welzijnsniveau van het gebied worden hierdoor behouden.	2-4
2	Uitvoering van activiteiten in de agrarische sector die de gemeenschap en platteland verbindt zodat er sociale cohesie ontstaat in het gebied.	3-5
3	Het realiseren van projecten waardoor consumenten bewust worden van de wijze van produceren van voedsel en het belang van het gebied.	1-3
4	Verspreiding van innovatie en kennis over nieuwe verdienmodellen over duurzaam voedsel en mogelijk het betrekken van de consument en de gemeenschap, die ontwikkeling van de agrarische sector en de periferie versterkt.	2-3

### 3. Een impactvolle vrijetijdseconomie. Inzetten op het versterken van duurzaamheid, maatschappelijk ondernemen, aandacht voor cultuur en verbinding met andere sectoren. (1/3 deel van het budget)

De vrijetijdseconomie wordt ook wel gastvrijheidssector genoemd. De sector is diepgeworteld in de samenleving. Een maatschappij waarin mensen kunnen ontspannen, recreëren, uit eten kunnen gaan, kamperen, sporten, elkaar ontmoeten, cultuur snuiven en congressen en evenementen bezoeken, hoe ziet dat er uit? De vrijetijdseconomie draagt in sterke mate bij aan de (be)leefbaarheid en het welzijn in een gebied. Het houdt voorzieningen op peil in het buitengebied en kan vernieuwende oplossingen bieden voor uitdagingen in de agrarische sector, natuur, gezondheidszorg /sociale kwaliteit en cultuur en erfgoed. De vrijetijdseconomie geeft bovendien invulling aan de gebiedsidentiteit en vergroot de trots van eigen inwoners, door de (persoonlijke) gastheerschapsfunctie richting bezoekers. Er is bovendien aandacht voor regio-overstijgende samenwerkingen, waaronder met Duitsland.



De vrijetijdseconomie draagt bij aan meer gezondheid en vitaliteit bij inwoners en bezoekers, door bewegen in de natuur, koppeling met lokale producten en concepten gericht op opladen, zingeving en ontzorgen. Met nieuwe zorgrecreatie concepten kan vrijetijdseconomie oplossingen bieden voor de druk op de zorg. De vrijetijdseconomie kan bovendien impact maken door inclusie en toegankelijkheid als randvoorwaarde te beschouwen. Daarnaast is de sector belangrijk voor de werkgelegenheid en vraagt de krapte op de arbeidsmarkt om een specifieke aanpak, om potentieel in de regio te houden of naar de regio te trekken. Er is innovatie en vernieuwing nodig om de sector gezond en vitaal te houden, bedrijven toekomstbestendig te maken en de aantrekkelijkheid van het gebied op peil te houden. Het ontwikkelen van nieuwe belevingsvormen, cross-over samenwerkingen en een aanpak gericht op duurzaamheid, vernieuwend gastheerschap, sociaal ondernemerschap en natuur inclusief ondernemen kan hieraan bijdragen. Hiermee wordt invulling gegeven aan thema's van het NSP. In de figuur hieronder is te zien aan welke dimensies het hoofdthema invulling geeft vanuit Positieve Gezondheid.



### Subdoelen thema vooruitstrevende vrijetijdseconomie:

- A. De vrijetijdseconomie draagt daarmee bij aan een gezonde, inclusieve en aantrekkelijke leefomgeving, door toename van sociaal ondernemerschap, duurzaam en groen ondernemen, vernieuwend werkgever- en gastheerschap.
- B. De vrijetijdseconomie is een verbindende schakel om een gebied te ontwikkelen voor bewoners en bezoekers. Samen met thema's zoals vitaliteit, natuur, agrofood, cultuur, erfgoed en gezondheidszorg



### Effect in projecten:

Nr.	De impact van vrijetijdseconomie op vernieuwing, duurzaamheid, maatschappelijk ondernemen en cross-over samenwerkingen is toegenomen	Output projecten
1	Het ontwikkelen van vernieuwde belevingsconcepten door cross overs en integrale samenwerking, die invulling geven aan digitaliseringstrends, seizoensversterking en bijdragen aan gezondheid en welzijn en biodiversiteit.	2-4
2	Het realiseren van gezondheidstoerisme waarbij een toegankelijke vrijetijdsbestemming een uitgangspunt is. De hele keten (natuur, vervoer, recreatie, retail) werkt samen om inclusief en ongehinderd gastvrij te zijn. Vernieuwde zorgrecreatieconcepten bieden oplossingen voor de druk op de gezondheidszorg .	2-3
3	Het ontwikkelen van vernieuwend gastheerschap om toekomstige bezoekers te inspireren en informeren over trekpleisters en parels in het gebied. Het betreft hierbij het verbeteren van de gehele gastreis, van inspiratie tot ambassadeurschap om herhaalbezoek te vergroten en betrokkenheid met de natuur en het landschap te versterken.	1-2
4	Het aantrekken van kansrijke nieuwe doelgroepen, die bewust kiezen voor duurzame en natuur inclusieve concepten.	2-3
5	Het faciliteren van samenwerkingen die krachten bundelen tussen ondernemers en overheid, om onderwijs en de praktijk beter te matchen, zodat studenten, talenten en instromers in de regio komen en/of blijven.	1-2

## 4. Activiteitenplan

In het vorige hoofdstuk is de strategie beschreven en is benoemd aan welke doelstellingen de LAG de komende LEADER periode gaat werken en welke resultaten men wil behalen. In dit hoofdstuk wordt de aanpak om dit te bereiken toegelicht.

### 4.1 Uitvoering van projecten

De manier waarop projecten uitgevoerd worden, staat in het activiteitenplan uitgewerkt.

### 4.2 Samenwerking

De financiële samenwerkingspartners zijn de gemeenten, provincie en waterschappen. Daarnaast wordt er inhoudelijke samenwerking gezocht met andere programma's van provincie Overijssel zoals Leefbaar Platteland, Sociale Kwaliteit, Agrofood en Natuur voor Elkaar. Partners worden tijdig betrokken bij project initiatieven, zodat aanvragen afgestemd worden op beleid en regelgeving. In deze situatie is er sprake van individuele samenwerking. Daarnaast is een gezamenlijke benadering, tijdens halfjaarlijkse bijeenkomsten worden partners bijgepraat over lopende zaken. Er zijn meerdere regionale organisaties die gebiedsontwikkeling op de agenda hebben. Om zoveel mogelijk partijen te informeren over LEADER, wordt het netwerk als ambassadeur ingezet. Ze krijgen informatie, zodat er o.a. gezamenlijke marketing en communicatie gevoerd kan worden. Organisaties in het ambassadeursnetwerk kunnen ook ingezet worden om initiatiefnemers verder te helpen. Organisaties in het ambassadeursnetwerk zijn o.a.: OVKK, LTO, Erfcoaches, Initiatievencoaches, Stimuland, Ondernemershuis Vechtdal, Nationaal Park Weerribben Wieden, MarketingOoost, De Groene Loper, Het Oversticht, Creative Works, Gastvrij Overijssel, Kennispoort Regio Zwolle, Onderwijs, Natuurorganisaties, Provincie Overijssel, zelfstandig ondernemers, marketing- en conceptbureaus, onderzoeksbureaus en studenten.

Met Waterschap WDOD is afgestemd dat de komende vijf jaar initiatieven die aansluiten op de volgende thema's gezamenlijk ondersteund zullen worden:

- *Leerstoel rond water in samenwerking met MBO en HBO*
- *Haarvaten op peil, waar particulieren op willen aansluiten*
- *Recreatieve struinpaden langs watergangen*
- *Waterbewustzijn initiatieven*

Met Het Oversticht is het doel uitgesproken om initiatieven binnen de thema's duurzaamheid in relatie tot Cultureel Erfgoed mogelijk te maken.



### 4.3 Aanjaagactiviteiten in het gebied

De LAG zet in op aanjagen, verbinden en kennisdelen. Het gaat hierbij vooral om procesactiviteiten, in samenwerking met gebiedspartners. De activiteiten dragen bij aan het creatiever en ambitieuzer maken van projecten. Er zijn diverse werkvormen:

1. **Ambassadeursnetwerk:** in paragraaf 4.2 zijn samenwerkingspartners genoemd. Het netwerk is heel belangrijk, omdat zij ook vaak met (mogelijke) aanjagers in contact zijn en daarmee een belangrijke aanjaagfunctie hebben. In het beleid en de aanpak van partners zitten vaak raakvlakken met deze LOS, dat biedt wederzijdse kansen. Het ambassadeursnetwerk wordt daarom toekomstgericht ingezet om LEADER in het gebied onder de aandacht te brengen. De communicatie zal hierin voorzien. Andersom zal LEADER ook het ambassadeursnetwerk inschakelen bij vraagstukken en via haar kanalen onder de aandacht brengen.
2. **Streekcafés:** er is veel behoefte om kennis te delen en aan fysieke ontmoeten. Drie keer per jaar organiseert de LAG een streekcafé, elke keer over een ander thema. Er komt een standaard format waarin kennisdeling, inspiratie uit LEADER projecten en netwerken centraal staat. Communitybuilding zal hierbij centraal staan. Genodigden zijn zowel projecteigenaren uit, als de LAG, het ambassadeursnetwerk, inwoners, ondernemers, studenten en creatievelingen. De bijeenkomsten worden eventueel samen met partners georganiseerd, om te voorkomen dat er te veel bijeenkomsten plaatsvinden. Daarnaast nodigt de LAG mensen persoonlijk uit, om te zorgen dat de streekcafés goed bezocht worden.
3. **LEADER tour:** een keer per jaar organiseert de LAG een LEADER tour en gaat de groep op pad met een bus. Er kan bezoek gebracht worden in de diverse deelregio's. Het delen van successen, ervaringen en inspiratie staat centraal. Hierin wordt samengewerkt met de partners van LEADER, projecteigenaren en het ambassadeursnetwerk. Er kan ook voor gekozen worden om met de tour op bezoek te gaan in een ander gebied, bijvoorbeeld in Duitsland. Naast bovenstaande activiteiten zal er ook proactief ingezet worden op externe communicatie, om de LEADER mogelijkheden breed in het gebied onder de aandacht te brengen.
4. **Ontwikkelkansen:** Elk initiatief wat binnenkomt via de coördinatoren en wat voldoet aan de basisvoorwaarden van LEADER (zie paragraaf 7.3) en de doelen van de LOS, kan na een kennismakingsgesprek pitchen bij de LAG. In sommige gevallen kan de LAG beoordelen dat een initiatief nog verder ontwikkeling nodig heeft, voordat het een aanvraag in kan dienen voor LEADER-subsidie. Of, om helder te krijgen óf er een aanvraag ingediend kan worden voor LEADER-subsidie. De LAG wil graag initiatiefnemers verder helpen om tot een succesvolle aanvraag te komen. Daarom bestaan de mogelijkheid ge-

bruik te maken van Ontwikkelkansen. Dit is een steun in de rug in de vorm van financiële bijdrage van maximaal € 5.000,- voor onderzoek & begeleiding, inzet van een creatieve denktank of voor pilotprojecten.

### Ontwikkelkansen zijn bedoeld voor:

1. **Onderzoek en begeleiding**
  - Conceptontwikkeling, haalbaarheidsmarktonderzoek, planvorming en procesbegeleiding.
2. **Creatieve denktank**
  - i.s.m. creatieve broedplaatsen, onderwijs en creatievelingen.
3. **Pioniersprojecten**
  - Initiatiefnemers gaan testen in de markt met een prototype, pilot of marktonderzoek, planvorming en procesbegeleiding.
  - Kunnen vanuit de LAG aangejaagd of gefaciliteerd zijn.

Hieronder staat een overzicht van mogelijke vraagstukken op het gebied van onderzoek en begeleiding:

### Ontwikkelkansen

- Marktonderzoek
- Doelgroeponderzoek
- Inwonersparticipatie
- Bestemmingsplan procedure
- Aansluiting positieve gezondheid
- Conceptontwikkeling
- Regionale samenwerking
- Toepassen innovatie
- Financieel advies

## 4.4 Deskundigheidsbevordering

De deskundigheid wordt op diverse manieren versterkt:

1. Via de competenties van de LAG
2. Inzet van lokaal en gebiedsgericht ambassadeursnetwerk
3. Werkvormen met focus op inspiratie, kennisdeling en netwerk
4. Daarnaast zet de LEADER-coördinator voortdurend in op kennisdeling
5. Samenwerking binnen en buiten het eigen LEADER-gebied

Daarnaast zet de LEADER-coördinator voortdurend in op kennisdeling.

## 4.5 Communicatie

De LAG zet komende periode extra in op het versterken van de naamsbekendheid van LEADER Noord Overijssel. Door een positieve naamsbekendheid zorgen we ervoor dat meer mensen met goede ideeën in aanraking komen met LEADER. Er komt professionele marketingcommunicatie ondersteuning om het bij de juiste doelgroepen onder de aandacht te brengen.

### Doelen

Het centrale doel is om meer positieve (naams)bekendheid te krijgen bij inwoners, organisaties en partners in Noord Overijssel.

### Doelgroepen

De communicatie richt zich op twee doelgroepen: (1) inwoners en organisaties met ideeën en (2) partners.

### Aanpak

Om meer bekendheid te krijgen wordt er vooral gefocust op online zichtbaarheid. Activiteiten zijn als volgt:

- Website ontwikkeling [www.leadernoordoverijssel.nl](http://www.leadernoordoverijssel.nl)
- Blogs over voorbeeldprojecten delen
- Social media campagne inrichten (Facebook, LinkedIn en Instagram)
- Ontwikkelen communicatie toolkit voor partners

## 4.6 Administratie

LEADER Noord Overijssel heeft geen formele juridische structuur, anders dan dat de LAG een adviescommissie is voor Gedeputeerde Staten. Voor het beheren en administreren van de beheerkosten en de daarmee samenhangende rechtshandelingen, is de gemeente Steenwijkerland bereid de verantwoordelijkheid te dragen. Vanuit deze gemeente zal de administratie van de beheerskosten voor de LAG worden uitgevoerd. Het betreft de volgende taken:

- aanvrager en beheerder van het totale LEADER budget voor Noord Overijssel afstemming met provincie Overijssel over beheer projectbudget
- administratie van het beheerbudget
- opstelling verplichte rapportages aan betaalorgaan
- werkgever/opdrachtgever van de coördinatoren
- het bieden van kantoorfaciliteiten voor coördinatie



# 5. Organisatie

In dit hoofdstuk is de interne organisatie uitgewerkt.

## 5.1 Positie, taken en bevoegdheden LAG

De LAG Noord Overijssel is verantwoordelijk voor het opstellen en de uitvoering van deze Lokale Ontwikkel Strategie (LOS). De LAG heeft meerdere verantwoordelijkheden in het ontwikkelproces van initiatieven: aanjagen, verbinden, mogelijk maken, feedback geven/ontvangen en sparren. De LAG kenmerkt zich door een positief kritische houding, gebiedsgerichte en verbindende werkwijze en snel en daadkrachtig handelen. De LAG is verantwoordelijk voor het totale proces dat zich vanuit LEADER in Noord Overijssel voordoet. De LAG zal formeel worden ingesteld door GS. Daarmee heeft zij de status van adviesorgaan van GS.

### Interne begeleiding...

De grootste rol van de LAG is vanaf het moment dat initiatieven via de LEADER-coördinator geïntroduceerd worden. De LAG zal initiatiefnemers voorzien van feedback, om plannen nog beter te maken en inhoudelijk goed te kunnen keuren. De LAG heeft daarmee de formele verantwoordelijkheid voor het beoordelen van de ingediende projectvoorstellen en die met een zwaarwegend advies voor te leggen aan GS voor subsidieverlening.

### ... Met een extern gezicht

Leden van de LAG zijn in die rol ambassadeurs die anderen kunnen inspireren, gebruik makend van hun netwerk en professionaliteit op één van de thema's. In externe communicatie zijn de LAG-leden het gezicht om inwoners en organisaties enthousiast te maken en te informeren. De LAG zal daarnaast met diverse partijen relaties onderhouden. Zo is de relatie met de gemeenten en de waterschappen van groot belang. De LAG zal 2 keer per jaar een streekcafé in de vorm van een afstemmingsoverleg organiseren met de bestuurlijke en ambtelijke vertegenwoordigers van de gemeenten, waterschappen en andere belanghebbende organi-

saties met een ambassadeursfunctie. Informeren, inspireren en kennisdelen staat centraal. Deze afstemming is van belang voor lokale betrokkenheid, zichtbaarheid, samenwerking en om de door LEADER in gang te zetten ontwikkelingen goed te stroomlijnen met het gemeentelijk en regionaal beleid, waarmee ook de voorwaarden voor verplichte cofinanciering wordt geborgd. Het contact vanuit de LAG zal ook zo vaak als nodig door de coördinator worden gelegd, om zodoende tijdig de informatie uit te wisselen. Naast deze inhoudelijk afstemming zal de voorzitter van de LAG jaarlijks ook op bestuurlijk niveau het contact onderhouden met de gemeenten en de waterschappen.

## 5.2 Profiel en samenstelling LAG

Bij LEADER staat samenwerking en verbinding centraal. De organisatiestructuur is daarom ook zo ingericht. Hierboven staan de kenmerken uitgewerkt.

Op basis van die omschrijving is er gekozen voor een relatief kleine LAG van 9 personen, bestaande uit 8 onafhankelijke inwoners, vanuit iedere gemeente één, en de voorzitter. De LAG wordt ondersteund door de LEADER coördinatoren. Op deze manier blijft de LAG snel en slagvaardig. De LAG leden:

- sterk betrokken bij plattelandsontwikkeling in Noord Overijssel en de deelgebieden Vechtdal, IJsseldelta en Weerribben Wieden
- betrokken/aanjagend, ondernemend, maatschappelijk betrokken en hebben een doorpakkersmentaliteit
- zijn eerlijke en betrouwbare mensen die verantwoordelijkheid willen nemen
- denken breder dan de belangen van hun eigen organisatie
- kunnen sector overstijgend, integraal en innovatief denken, hebben een breed netwerk en zijn in staat te verbinden
- kunnen voldoende tijd vrijmaken voor:
  - verbinden van ideeën, mensen, organisaties
  - het aanjagen/ invoeren van projecten
  - de voorbereidingen en het bijwonen van de LAG-vergaderingen
  - het bezoeken van LEADER-projecten

## Bezetting van de huidige LAG

Naam	Thema	Netwerk en competenties	Vanuit
Jan Uitslag	Voorzitter	Bestuurder, bekend met LEADER, verbinder, breed netwerk in Overijssel .	Vechtdal
Saskia Berends	Groen, ondernemer, vrijetijdseconomie	Landgoed, platteland, streekproducten.	Ommen
Albert Boeve	Sociale Cohesie	Bestuur Dorpsbelang	Kampen
Jakob Ponstein	Vrijetijdseconomie	Routenetwerken Overijssel, Stichting Ontdek Staphorst, verbinder, aanjager, promotor, conceptontwikkeling	Staphorst
Michiel van Harten	Natuur en Milieu, sociale cohesie, Biodiversiteit	Kernteam Groene Loper, Lokale agrariërs en Lokale overheids- en wijk organisaties.	Zwolle
Wilma Nijboer	Positieve gezondheid, ondernemer, Sociale Cohesie	ZP netwerken, Denktank Trefkoele, Groen Gebogen duurzaamheidsclub	Dalfsen
Herbert Oldehinkel	Agrariër, erfontwikkeling, plattelandontwikkeling	Rabobank Vaart en Vechtstreek, Vitaal Platteland Hardenberg, Vechtdal Boert Bewust, MKB Hardenberg	Hardenberg
Roel Schurink	Waterrecreatie	Rijkswaterstaat, Fortesse, waterevenementen, industriekring	Zwartewaterland
Albertine de Jonge	Natuur en water, Sociale cohesie	bestuur Nationaal Park Weerribben Wieden	Steenwijkerland

De vorming van de definitieve LAG zal na de zomer van 2023 plaatsvinden. Zodra de beheerkosten definitief zijn toegekend.

Na de vaststelling van de LOS zal de werving van van nieuwe LAG leden starten. De LAG streeft een evenwichtige samenstelling en activiteiten die zij ontwikkelt, na. De nieuwe LAG zal bestaan uit minimaal 1 bestuurder uit de regio, 1 lid met sterke affiniteit met agrarische sector, 1 lid met sterke affiniteit met toerisme en recreatie en 1 lid met sterke affiniteit met sociaal maatschappelijke organisaties. Daarnaast zal per gemeente een LAG lid worden voorgedragen. Daarbij wordt gekeken naar personen die aansluiten bij het functieprofiel LAG-lid (zie bijlage 2), nauw betrokken zijn bij de regio en die over kennis beschikken die aansluit bij de ambities die Leader Noord Overijssel voor de komende jaren heeft opgesteld in deze LOS.'

### Voorzitter

De LAG wordt voorgezeten door de heer Jan Uitslag, wethouder in Dalfsen en woonachtig in Dalfsen. De voorzitter:

- kent Noord Overijssel, weet wat er speelt en heeft draagvlak
- heeft bestuurlijke ervaring en inzicht in veranderingsprocessen
- is positief kritisch en enthousiast
- heeft voldoende tijd beschikbaar

Hij is de hoofdverantwoordelijke voor het functioneren van de LAG en vertegenwoordigt als eerste LEADER Noord Overijssel naar buiten. Hij onderhoudt ook de bestuurlijke contacten met de provincie, de gemeenten en waterschappen.



### 5.3 Organisatie van de uitvoering LEADER-coördinator

De coördinatoren zijn het aanspreekpunt voor alle partijen. Deze personen zijn toekomstgerichte en enthousiaste aanjagers en verbinders, die kwaliteit, effectiviteit en samenwerking nastreven. De coördinatoren denken in kansen en mogelijkheden en beschermen het gezamenlijke plan. Zij zijn goed op de hoogte van regionale ontwikkelingen en regelingen, zodat initiatiefnemers op de juiste wijze en toekomstgericht verder geholpen worden.

De LAG kiest er voor coördinatoren te benoemen die de LAG ondersteunen bij de uitvoering van haar taken. De reden dat er voor twee coördinatoren wordt gekozen is dat de breedte van het takenpakket en de grote diversiteit van werkzaamheden verschillende disciplines vraagt en een grote mate van flexibiliteit. Van de coördinatoren wordt gevraagd dat zij thuis zijn in het gebied, mensen kennen en weten wat er leeft en speelt, zowel binnen de thema's van deze strategie als in het gebied Noord Overijssel.

Voor initiatiefnemers moet het leggen van contact met een coördinator toegankelijk zijn. Dat vraagt een sociaal vaardige houdening. De coördinatoren moeten goed op verschillende abstractieniveaus kunnen denken en handelen toekomstgericht om mensen met mogelijke projecten te helpen en te ondersteunen. Zij dragen tevens zorg voor het algemene reilen en zeilen van de LAG, ondersteunen en adviseren de voorzitter en ondersteunen initiatiefnemers in het LEADER subsidietraject. De coördinatoren zullen samen 0,5 - 1,0 fte invullen. De coördinatoren krijgen vanuit de LAG een goede onderlinge taakverdeling opgedragen met goede afspraken over vervanging. Tot de taken van de coördinatoren behoren onder meer:

- eerste aanspreekpunt voor LEADER Noord Overijssel
- verbindende schakel in het gebied en hulp bieden bij het zoeken naar partners in de markt;
- ondersteunen bij de ontwikkeling en het begeleiden van projecten; optreden als tussenpersoon tussen het ontwikkelteams/LAG en initiatiefnemers;

- ondersteuning bieden en informatie overdragen aan partijen in de regio, de provincie en de LAG
- secretariaat van de LAG: voorbereiding, advisering en nabewerking van LAG-vergaderingen
- ondersteunen de voorzitter bij zijn specifieke taken

#### Proces van idee tot project

Het streven is een lean en mean (slanke (meer waarde bieden met minder middelen) & doelgerichte) organisatie, met als doel hiervan om te zorgen dat LEADER zoveel mogelijk positief zichtbaar is, de verschillende gebiedspartijen actief betrokken worden en de controle en besluitvorming bij vertegenwoordigers in het gebied ligt. Uiteindelijk is het de bedoeling om initiatiefnemers zo goed mogelijk te helpen om hun ideeën verder te brengen. Het proces en de werkwijze willen we zo laagdrempelig en duidelijk mogelijk inrichten. De organisatie is vormgegeven rondom het proces van LEADER initiatieven. Op de routekaart hieronder staat het proces uitgewerkt, van idee tot uitvoering.



# Een duurzaam, leefbaar en gezond platteland

Voor een duurzaam, leefbaar en gezond platteland zitten inwoners en ondernemers boordevol goede ideeën. De Europese subsidieregeling LEADER helpt inwoners om deze ideeën om te zetten naar duurzame projecten.

## Jouw idee voor het platteland!

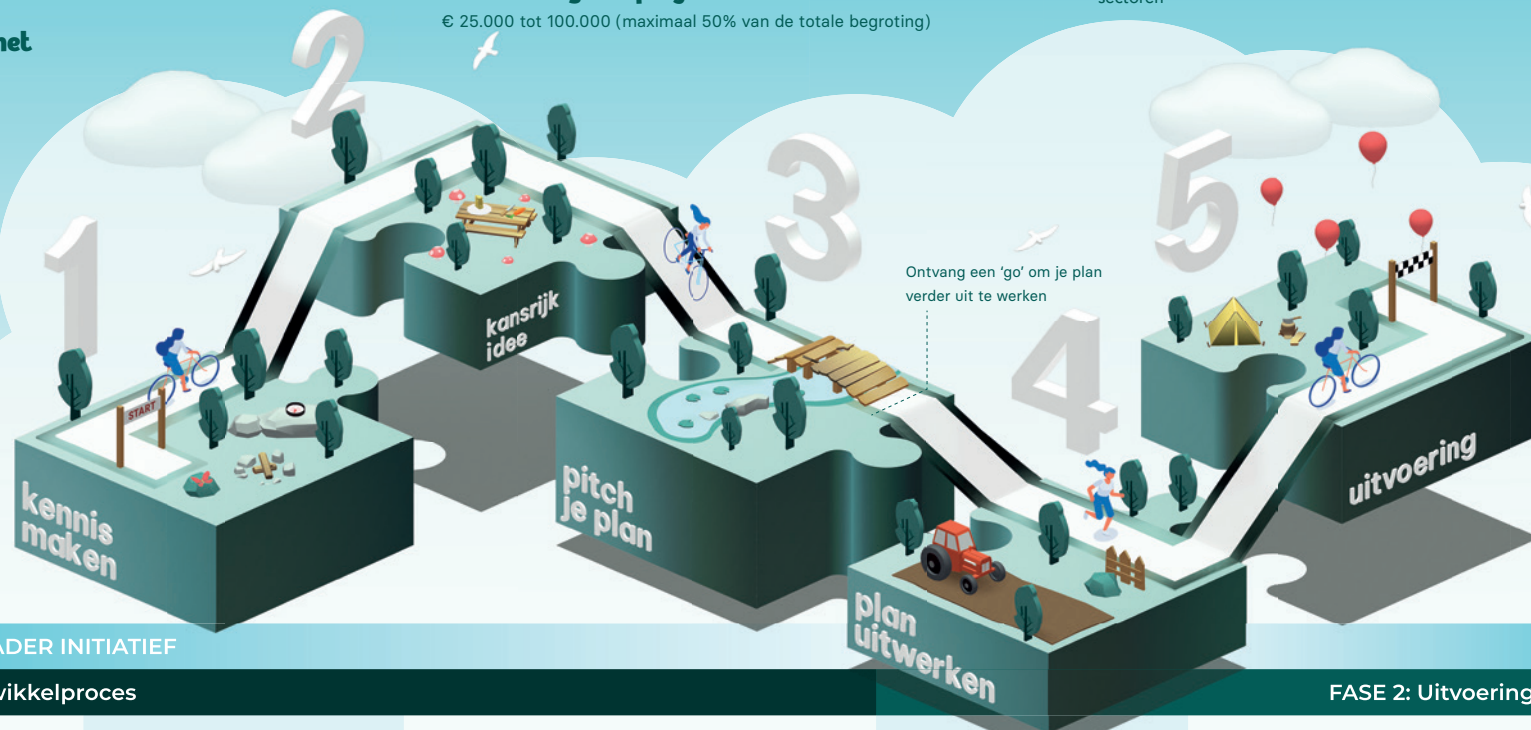


NOORD  
OVERIJSSSEL



Medegefinancierd door  
de Europese Unie

provincie **overijssel**



PROCES LEADER INITIATIEF

FASE 1: Ontwikkelproces

FASE 2: Uitvoeringsproces

### Stap 1: Kennismaken

Van idee naar plan. De LEADER-coördinator bekijkt hoe ver het idee is, adviseert of verbindt om tot vervolgstappen te komen.

### Stap 2: Kansrijk idee

Als je idee kansrijk is, kun je je idee pitchen bij de LAG: een groep inwoners die meedenkt over LEADER aanvragen en de beoordeling doet.

### Stap 3a: Pitch je plan

Laat zien wat je in huis hebt en waarom jouw plan voor een LEADER-subsidie in aanmerking komt. Bij een positief advies van de LAG ontvang je een 'go' om je plan officieel in te dienen.

### Stap 3b: Heeft je idee nog verdieping of onderzoek nodig?

De LAG kan je een ontwikkelkans geven. Zo kun je als initiatiefnemer mogelijk alsnog verder voor een aanvraag.

### Stap 4: Plan uitwerken

Je projectplan wordt ingediend bij RVO, daarna beoordeeld de LAG inhoudelijk en formeel je projectplan.

#### Inclusief:

- financieringsplan en onderbouwde begroting.
- co-financieringsverklaring.

### Stap 5: Aan de slag!

Bij akkoord van RVO kan je je plan uitvoeren.

Je krijgt alvast een voorschot (50%) en een startgesprek met RVO en de LEADER coördinator. Bij deze stap start je met de uitvoering van je project. Tijdens de uitvoering houd je de administratie goed bij en kan je deelbetalingen indienen. Is het project klaar? Dan volgt er een eindgesprek met partners, de gemeente en Leadergroepsleden. Als afronding dien je alleen nog een eindverantwoording in en ontvang je de definitieve vaststelling.

## Checklist voor jouw projectidee

Vink je deze lijst geheel af? Dan kan je beginnen aan de LEADERaanvraag.

- Is tot stand gekomen door mensen in het gebied
- Draagt bij aan welzijn en gezondheid van bewoners en bezoekers
- Is vernieuwend en creatief van aard
- Stimuleert samenwerking en samenhang in de maatschappij
- Is toekomstbestendig en overdraagbaar

## Financiering van projecten

€ 25.000 tot 100.000 (maximaal 50% van de totale begroting)

## Jouw project geeft invulling aan één of meerdere doelen:

- 1. Beleefbaar platteland** – onderwerpen: cultuur en erfgoed, natuurbeleving en natuurversterking, sociale cohesie, biodiversiteit, wateropgaves
- 2. Toekomstbestendige agrarische sector** – onderwerpen: nieuwe verdienmodellen, verbinding platteland en gemeenschap, lokale korte voedselketens
- 3. Impactvolle vrijetijdseconomie** – onderwerpen: vernieuwing, maatschappelijk – en duurzaam ondernemen, cultuur en verbinding andere sectoren

[www.leadernoordoverijssel.nl](http://www.leadernoordoverijssel.nl)

LEADER = Europese subsidieregeling om ontwikkeling op het platteland te stimuleren

## 6. Financiering

- Voor de periode 2023 t/m 2027 is voor de provincie Overijssel €5.190.000 EU subsidie voor LEADER beschikbaar. 2/6 deel hiervan is bestemd voor de regio Noord Overijssel, te weten: € 1.728.750,33. De provincie Overijssel en de partnergemeenten en waterschappen vermeerderen dit bedrag, waardoor in totaal € 3.457.500,66 beschikbaar is voor LEADER Noord Overijssel.
- Er is vooralsnog één vorm van uitvoeringsprojecten: Impactprojecten / grotere projecten: Het gaat om projecten van minimaal €25.000 en maximaal €100.000 subsidie, wat 50% is van de totale begroting. Als blijkt dat er toch vraag is naar proeftuinprojecten / kleinere projecten (< €25.000 subsidie), dan mag de LAG de ondergrens van het subsidiebedrag te verlagen. Ook hier geldt dat 50% subsidiabel is van de totale begroting.
- De LAG mag subsidiepercentages aanpassen voor vrijwilligersprojecten. Het is mogelijk om voorschotten op de toegekende subsidie te verstrekken.
- Er is €100.000 gereserveerd voor samenwerking met Duitsland (subsidiepercentage is 100%).
- De inzet van vrijwilligers mag in beide typen projecten gekapitaliseerd worden voor € 22 per uur met inachtneming van de bepaling in artikel 67, 1e lid van de Europese Verordening 2021/1060.
- Beheerkosten bedragen 25% van het totaal: € 864.375,-. Deze kosten worden gebruikt voor het aanstellen van de Leader coördinatoren, financieren van de communicatie, financiële ondersteuning, faciliteren van de LAG middels bijeenkomsten en vacatievergoeding en de organisatie van streekbijeenkomsten, zo mogelijk samen met netwerkpartners. Binnen het beheerbudget is €100.000 gereserveerd voor het inzetten van het ontwikkelkansen.
- De totale kosten op basis van bovenstaande calculatie bedragen € 3.457.500,66

### 6.1 Begroting

Uitgavenoverzicht 2023 t/m 2027	
Middelen voor projecten	€ 2.493.125,66
Samenwerking met Duitsland	€ 100.000
Middelen voor beheer (25% van totale budget)	€ 864.375,00
<ul style="list-style-type: none"><li>• Inzet LEADER coördinator</li><li>• Vergoeding LAG</li><li>• Bijeenkomsten</li><li>• Marketing en communicatie</li><li>• Middelen ontwikkelkansen (totaal € 100.000)</li></ul>	
<b>Totaal</b>	<b>€ 3.457.500,66</b>

## 6.2 Dekkingsplan

BUDGET				
	Totaal beschikbare subsidie			Beheerskosten (deel van de subsidie)
	Deel Noord-Overijssel →		33%	25%
Gebied →	Provincie Overijssel		Noord-Overijssel	
<b>Bijdrager:</b>	[%]	€ 10.380.000	€ 3.460.00	€ 865.000
Europa	50%	€ 5.190.000	€ 1.730.000	€ 432.000
Provincie Overijssel	25%	€ 2.595.000	€ 865.000	€ 216.250
Gemeentes	25%	€ 2.595.000	€ 865.000	€ 216.250

PER GEMEENTE (in Noord-Overijssel)				
Inwonersaantallen	[#]	[%]	reservering voor totale periode	beheerskosten voor totale periode
1. Steenwijkerland	44.741	18,5%	€ 159.603	€ 39.901
2. Zwartewaterland	23.012	9,5%	€ 82.090	€ 20.522
3. Staphorst	17.282	7,1%	€ 61.649	€ 15.412
4. Dalfsen	29.162	12,0%	€ 104.028	€ 26.007
5. Ommen	18.457	7,6%	€ 65.841	€ 16.460
6. Hardenberg	61.798	25,5%	€ 220.450	€ 55.112
7. Kampen	16.901	7,0%	€ 60.290	€ 15.073
8. Zwolle	15.630	6,4%	€ 55.756	€ 13.939
Waterschap	15.500	6,4%	€ 55.293	€ 13.82
Totaal rekeneenheden	244.483	100%	€ 865.00	€ 216.250

# 7. Beheer- en toezichtregeling/ beschrijving van de openstel- lings- en selectieprocedure

## 7.1 LAG werkwijze

De LAG wordt gevormd door 9 personen. 8 Leden zijn op inhoudelijk gronden voorgedragen door de gemeente waarin ze woonachtig zijn en er is één voorzitter (zie ook paragraaf 5.1). Daarnaast worden: een medewerker van de provincie Overijssel, de beide Waterschappen en de beleidsmedewerkers van de partnergemeenten als adviserend lid uitgenodigd om bij LAG bijeenkomsten te zijn

- **Vergaderingen:** De LAG vergadert minimaal vier keer per jaar en stelt aan het begin van elk jaar een vergaderschema vast. De agenda van de vergadering wordt opgesteld door de voorzitter en de coördinator. De coördinator bereidt de vergaderstukken voor en stuurt deze 1 week voor de vergadering toe. Onderwerpen kunnen informierend, oriënterend of besluitvormend in de LAG-vergaderingen aan de orde komen:
  - Bij oriënterende onderwerpen worden visies en standpunten gedeeld zonder formele besluitvorming.
  - Bij besluitvormende onderwerpen besluit de LAG bij meerderheid van stemmen. De voorzitter formuleert, luistert naar de beraadslaging, voorafgaande aan de besluitneming, het te nemen besluit. Mocht bij de beoordeling van een project één van de LAG-leden een te grote persoonlijke binding hebben dan zal hij of zij niet deelnemen aan de beraadslaging en van stemming worden uitgesloten. Bij behandeling van het betreffende onderwerp verlaat het LAG-lid tijdelijke de vergadering.
  - \* Bij een stemming dient minimaal 2/3 van de zittende LAG-leden aanwezig zijn. De minimale omvang van de LAG om besluiten te kunnen nemen dient tenminste 5 LAG-leden te zijn..

\* Indien de stemming een gelijk aantal voor- als tegenstemmers oplevert is het oordeel van de voorzitter doorslaggevend.

- **Huishoudelijk reglement:** De LAG zal haar werkwijze vastleggen in het huishoudelijk reglement en bij de start van haar werkzaamheden vaststellen, zie bijlage 3.
- **Rolverdeling LAG / provincie / RVO:** Anders dan in voorgaande LEADER-periodes is de LAG formeel geen adviesorgaan meer van Gedeputeerde Staten van Overijssel. De rolverdeling tussen de LAG, provincie Overijssel en RVO staat beschreven in bijlage 4.
- **Online verslaglegging:** De LAG zal haar werkwijze vastleggen in het huishoudelijk reglement. Openbare verantwoording is een onderdeel van de communicatieaanpak.
- **Periodiek overleg:** Tot slot zal de LAG in het periodiek overleg met de gemeente- en waterschapbestuurders de resultaten bespreken.

## 7.2 Wijze van openstellen en plafond bepalen

De openstelling is jaarrond, zonder specifieke periodes. Het plafond per aanvraag is €100.000.

## 7.3 Selectiecriteria en selectieprocedure steunaanvragen

Projecten die voor LEADER-steun in aanmerking komen moeten voldoen aan de volgende criteria:

- inhoudelijke passend binnen de drie centrale thema's van deze LOS en bijdragen aan de hierbij gestelde doelen
- bottom-up (van onderen naar boven/ vanuit de basis) tot stand gekomen
- vernieuwend voor het gebied
- resultaat van samenwerking tussen meerdere partijen
- gericht op en gespreid over het gebied
- integraal (allesomvattend)
- duurzaam (PeoplePlanetProfit)
- mate van samenwerking tussen publieke en private partijen
- overdraagbaar
- organisatorisch en financieel haalbaar
- maatschappelijke meerwaarde: effectiviteit en efficiency (doelmatig)

(value for money)

- **Scoreformulier:** Bij de beoordeling hanteert de LAG een scoreformulier op basis waarvan elke project zal worden beoordeeld. Het scoreformulier is opgenomen als bijlage 5.
- **Prioritering en spreiding:** In geval de LAG moet prioriteren (meer aanvragen dan dat er beschikbaar budget is na openstelling) zal de LAG een volgorde bepalen op basis van de behaalde scores. Ook zal de LAG rekening houden met de spreiding van projecten binnen het LEADER-gebied, zoals in hoofdstuk 6.2 is aangegeven.
- **Formele eisen:** Verder zullen projecten moeten voldoen aan de formele eisen die vanuit de provincie Overijssel (subsidieverlener) en Europa (conformiteitseisen) worden gesteld.
- **Advies:** Projectaanvragen worden, voordat de LAG besluitvormend een advies formuleert, in het voortraject al van advies voorzien. Dit gebeurt bijvoorbeeld tijdens de pitch. In dit voortraject zal al voldoende duidelijk worden of het definitieve projectvoorstel dat voor een subsidieaanvraag in aanmelding komt, voldragen is, aansluit bij de gestelde prioriteiten, maar ook de wijze waarop aandacht wordt besteed aan gendergelijkheid en inclusiviteit (waarbij positieve gezondheid de leidraad voor de LAG is) en op draagvlak mag rekenen van de LAG.
- **Formele afwikkeling:** Projectaanvragen worden uiteindelijk ingediend bij Gedeputeerde Staten. De provincie en Rijksdienst voor Ondernemend Nederland (RVO) dragen zorg voor de formele afwikkeling van de subsidiebeschikking.
- **Contact:** De LAG zal periodiek informeren bij de projectindieners hoe de vorderingen zijn en de resultaten worden behaald.

## 7.4 Monitoring

- Er is gekozen voor een aanpak waarin de LAG en de onder haar hoede functionerende werkvormen in het voortraject van de projecten al actief meedenkt. Dat betekent dat vooraf veel duidelijk is over de te verwachten resultaten.
- De LAG zal gaande de uitvoering goed contact blijven onderhouden met de initiatiefnemers. Zo blijft er goed zicht op de vorderingen en de uiteindelijke uitkomsten.
- De LAG verwacht daarna van de initiatiefnemers ook goede medewerking om verslag te doen van zowel het ontwikkelingsproces als de bereikte resultaten. We willen deze informatie graag delen met derden.
- De informatie zal gedeeld worden via de eigen communicatiekanalen van de LAG zelf, maar ook van de provincie Overijssel, de RVO en zo mogelijk via het Netwerk Platteland

## 7.5 Effectmeting en evaluatie

De LAG gaat sturen aan de eerder benoemde doelen. In 2025 wordt het hele proces tussentijds geëvalueerd. Dat geldt voor:

- de gestelde doelen en voortgang daarin.
- de werkprocessen de werkmethoden
- het functioneren van de LAG en de LAG leden
- het functioneren van de coördinatoren
- de besteding van de middelen en de planning daarbinnen
- de communicatie.

Zo nodig zal voor de laatste jaren worden bijgestuurd. Dat wordt goed afgestemd met de overheden. Ook zal hierover met het gebied worden gecommuniceerd. De resultaten worden nauwlettend gemeten, zodat aan het einde van de periode een factsheet gepresenteerd kan worden met alle resultaten.



# Bijlagen

## Bijlage I Bronnen nieuwe LOS

### Bronnen beleidsanalyse

NSP en kamerbrief ruimtelijke ordening  
NBTC Perspectief 2030  
Sociaaleconomische raad Overijssel  
Onderzoek OVKK  
Trendbureau Overijssel (verouderd)  
Perspectief Bestemming Weerribben-Wieden 2025  
Ijsseldelta gebiedsagenda  
Vechtdal Visie 3.0 - toeristische visie  
Vechtdal Bewuste Bestemming  
Enquête agrofood Steenwijkerland  
Enquête agrofood Vechtdal  
Enquête retail Ommen & Hardenberg  
Omgevingsvisie Ommen  
Omgevingsvisie Hardenberg  
Omgevingsvisie Dalfsen  
Omgevingsvisie Zwartewaterland  
Omgevingsvisie Kampen  
Omgevingsvisie Zwolle  
Omgevingsvisie Steenwijkerland  
Omgevingsvisie Staphorst  
Toeristische visie Staphorst

### Diepte-interview

Overijsselse vereniging krachtige kernen  
Gemeente Hardenberg  
Gebiedscoöperatie Ijsseldelta  
Stichting Weerribben Wieden  
MarketingOost  
Stimuland  
Ondernemershuis voor het Vechtdal  
Jongere Agrarische Studieclub Steenwijkerland  
Gastvrij Overijssel  
Groene Loper Overijssel  
Boert Bewust

## **Uitwerking Streekcafé:**

*"Inwoners steeds bewuster bezig met het creëren van een gezonde omgeving"*

Dat is een van de conclusies van het eerste Streekcafé op 8 september bij Natuurlijk Heidepark in Lemelerveld. Tijdens het Streekcafé werd input opgehaald voor de nieuwe Lokale Ontwikkel Strategie 2023 – 2027 van LEADER Noord Overijssel. Na een kennismaking gingen we met elkaar aan de slag. De eerste opdracht was om twee associatiekaarten te kiezen die antwoord gaven op de vraag "Wat vind jij belangrijk voor toekomstige ontwikkelingen in het Vechtdal"? Vervolgens mochten de deelnemers twee woorden per kaart noemen, om hun associatie te duiden. Termen die we terug hoorden: "buitenleven, natuurbehoud, rust en ontspanning, verbinding en ontmoeting, fit en gezond, lokaal produceren en lokaal consumeren, creativiteit, uitdaging en inspiratie".

Vervolgens gingen we verder in op het ideaalbeeld, gebaseerd om wat men belangrijk vindt voorn de toekomst. Deelnemers mochten een moodboard maken van hun ideale omgeving. Mooie creaties kwamen tevoorschijn. Met tijdschriften, magazines, stiften en stickers werden concrete ideeën samengebracht in een persoonlijke weergave. Na het eten van zelfgemaakte soep, bereid door Judith Elders en een jonge inwonster van 8 jaar, mocht ieder zijn 'toekomstbeeld' toelichten. De gemene deler in de verhalen was vooral: buitenspelen/leven en gezondheid, rust en natuur, consuminderen en lokaal consumeren, diversiteit doet er toe en ontdekken en beleven. Na deze gespreksronde hebben de deelnemers de vragen beantwoord: 'Waar zou je €50.000 ontwikkelgeld aan besteden?' en: 'Wat heb je daarvoor nodig?'. Antwoorden waren: kano aanlegplekken, multifunctionele schuur voor ontmoeting, streekwinkels/voedselcoöperatie en zwemmen in Hoonhorst. Wat men nodig heeft is samenwerking, partners, moedige overheid, goede marketing, ontmoeting.





## Bijlage 2

# Profiel LAG-lid

## Lokale Actie Groep - Noord Overijssel

### Taken en verantwoordelijkheden

- Je luistert, beoordeelt en evalueert de diverse projectplannen van initiatieven aan de hand van de Lokale Ontwikkel Strategie (LOS). Je voorziet de initiatieven van constructieve feedback om plannen nog beter te maken en inhoudelijk goed te kunnen keuren.
- Je bent ambassadeur en het gezicht van LEADER. Je inspireert, informeert en enthousiasmeert inwoners en organisaties over de mogelijkheden rondom LEADER en maakt daarbij gebruik van je netwerk en professionaliteit op één van de thema's.
- Je onderhoudt contacten met diverse partijen en relaties zoals gemeenten en de waterschappen.
- Je bent actief betrokken bij projecten.
- Je woont de LAG-vergaderingen bij.

### Wat vragen wij?

- Je hebt sterke affiniteit met plattelandsontwikkeling in Noord Overijssel en de deelgebieden Vechtdal, IJsseldelta en Weerribben Wieden
- Je bent woonachtig in één van de acht gemeenten: Hardenberg, Ommen, Dalfsen, Zwolle, Kampen, Staphorst, Zwartewaterland of Steenwijkerland.
- Je bent betrokken, een aanjager, ondernemend, maatschappelijk betrokken en je hebt een doorpakkersmentaliteit.
- Je bent onafhankelijk en geen vertegenwoordiger vanuit een specifiek belang.
- Je bent geen lid van een gemeenteraad of provinciale staten.
- Je bent geen potentiële aanvrager/initiatiefnemer van project(en).
- Je bent eerlijk en betrouwbaar en wil je verantwoordelijkheid nemen.
- Je kunt sector overstijgend, integraal en innovatief denken, je hebt een breed netwerk en bent in staat hier verbindingen mee te leggen.

- Je kunt voldoende tijd vrijmaken voor:
  - verbinden van ideeën, mensen, organisaties
  - de voorbereidingen en het bijwonen van de LAG-vergaderingen
  - het bezoeken van LEADER-projecten

Wat bieden wij?

Een plek binnen een enthousiaste groep die zich inzet voor een sterk en vitaal Noord Overijssel. LAG-leden ontvangen een vaste vergoeding (vacatie) voor het bijwonen van vergaderingen en daarmee verband houdende werkzaamheden.

### Over de LAG (Lokale Aktie Groep)

Er is gekozen voor een relatief kleine LAG bestaande uit acht onafhankelijke inwoners (vanuit iedere gemeente één), een onafhankelijke voorzitter die wordt ondersteund door de LEADER-coördinator(en). Van deze leden is er minimaal één bestuurder uit de regio, één lid met sterke affiniteit met de agrarische sector, één lid met sterke affiniteit met toerisme en recreatie en één lid met sterke affiniteit met het sociaal maatschappelijk domein. Het is belangrijk dat de LAG-leden nauw betrokken zijn bij de regio en over kennis beschikken die aansluit bij de ambities die Leader Noord Overijssel voor de komende jaren heeft opgesteld in de LOS. Zittingstermijn is 3 jaar met maximaal 2 maal verlenging (3 periode van 3 jaar).

- De LAG heeft meerdere verantwoordelijkheden in het ontwikkelproces van initiatieven: enthousiasmeren, verbinden, mogelijk maken, feedback geven/ontvangen en sparren.
- De LAG kenmerkt zich door een positief kritische houding, gebiedsgerichte en verbindende werkwijze en snel en daadkrachtig handelen.
- De LAG zal gaande de uitvoering goed contact blijven onderhouden met de initiatiefnemers. Zo blijft er goed zicht op de vorderingen en de uiteindelijke uitkomsten. De LAG zal periodiek informeren bij de projectindieners hoe de vorderingen zijn en de resultaten worden behaald.

## Bijlage 3

# Huishoudelijk Reglement LAG Noord Overijssel 2023–2027

In de Lokale Ontwikkel Strategie (LOS) voor het LEADER gebied Noord Overijssel, vastgesteld door Gedeputeerde Staten van Overijssel op 30 mei 2023, is een concept huishoudelijk reglement opgenomen op basis waarvan de Lokale Actie Groep (LAG) Leader Noord Overijssel haar werkzaamheden is begonnen. In de vergadering van de LAG van 18 oktober 2023 heeft de LAG het concept huishoudelijk reglement besproken en wijzigingen vastgesteld. Daarna is afstemming geweest met de penvoerder en provincie. Onderstaande tekst is uiteindelijk in de vergadering van 14 februari 2024 goedgekeurd.

### 1. Instelling en samenstelling LAG

- a. De LAG Noord Overijssel bestaat uit een representatieve vertegenwoordiging van de verschillende maatschappelijke partners en organisaties. De LAG kent 9 leden, 8 leden zijn voorgedragen vanuit elke inliggende gemeente en een voorzitter. In de LAG heeft minimaal één bestuurder uit de regio zitting. De LAG-leden zijn niet werkzaam bij de provincie of één van de betrokken gemeenten. LAG-leden hebben zitting in de LAG zonder last of ruggespraak. Tussentijdse evaluatie van zowel de LAG als de LOS kunnen aanleiding zijn om de samenstelling van de LAG te wijzigen.
- b. Criteria voor de onafhankelijkheid van een LAG-lid zijn:
  - Geen vertegenwoordiger vanuit een specifiek belang
  - Geen lid van een gemeenteraad of provinciale staten.
  - Geen potentiële aanvrager / initiatiefnemer van project(en)
- c. Over een eventuele vervanging van de leden draagt de gemeente een kandidaat voor aan de hand van de profielschets. De voorgestelde kandidaat gaat in gesprek met de coördinator(en) en een LAG-lid. Zij informeren daarna de LAG over het gesprek. De LAG besluit uiteindelijk met meerderheid van stemmen of de kandidaat kan toetreden.
- d. Zittingstermijn van een LAG-lid is 3 jaar, maximaal 2 keer verlenging.
- e. De LAG heeft een penvoerder die het beheer van de LAG verzorgt. De gemeente Steenwijkerland treedt op als penvoerder.
- f. De LAG stelt de coördinator(en) aan die de LAG ondersteunt bij haar taken. De coördinator(en) is in dienst van de penvoerder of werkt in opdracht van de penvoerder. De penvoerder werkt nauw samen met de LAG en de coördinator(en) bij het uitvoeren van de rol als penvoerder.

### 2. Taken en bevoegdheden LAG

Onverminderd het ter zake bepaalde in het LEADER programma, heeft de LAG de navolgende taken en bevoegdheden:

- a. Opstellen en/of aanpassen van de LOS, waaronder het uitvoeren van tussentijdse evaluaties.
- b. Het realiseren van de in de LOS gestelde doelen.
- c. Het enthousiasmeren, ontwikkelen, stimuleren en begeleiden van LEADER-waardige ideeën/ initiatieven door derden tot realiseerbare projecten, op basis van de LOS.
- d. Het opbouwen van capaciteit van potentiële aanvragers om projecten te ontwikkelen en uit te voeren.
- e. Toetsen van projecten aan de LOS en de daarin opgenomen criteria.
- f. Het voeren van inhoudelijk en financieel beheer van de LOS, inclusief het verzorgen van inhoudelijke en financiële rapportages, monitoring en evaluatie. De penvoerder neemt, in samenspraak met de coördinator(en) hiervoor het initiatief.
- g. Het organiseren van communicatie en PR over de LOS, de regeling en de projecten.
- h. Het onderhouden van en participeren in regionale, nationale en internationale LEADER-netwerken.
- i. Het ten behoeve van haar taak inwinnen van advies van externen.
- j. Om rechtsgeldende besluiten te kunnen nemen dient tenminste twee/derde van het aantal zittende LAG-leden aanwezig te zijn op een vergadering. De minimale omvang van de LAG om besluiten te kunnen nemen dient tenminste 5 LAG-leden te zijn..

### 3. LAG-vergaderingen

- a. De LAG vergadert 4 tot 6 maal per jaar. De vergaderingen van de LAG zijn niet openbaar. Voorafgaand aan elk jaar wordt een vergaderrooster vastgesteld.
- b. De leden van de LAG kunnen de voorzitter verzoeken een vergadering uit te schrijven. Indien ten minste drie leden van de LAG een dergelijk verzoek indienen is de voorzitter gehouden dit verzoek in te willigen.
- c. Bij afwezigheid van de voorzitter wijst de LAG per vergadering uit haar midden een plaatsvervangend voorzitter aan.
- d. De leden tekenen tijdens de vergadering een presentielijst ten teken van hun aanwezigheid.
- e. De voorzitter is belast met de leiding van de vergadering.
- f. Het secretariaat van de LAG wordt vervuld door de coördinator(en). In voorkomende gevallen draagt de voorzitter (in overleg met de penvoerder) zorg voor vervanging van het secretariaat bij ziekte en verhindering.
- g. De coördinator(en) verzorgen de voorbereiding en organisatie van de vergadering, in samenspraak met de voorzitter.
- h. De te behandelen projectvoorstellen voor de vergadering van de LAG worden minimaal een week voor de vergaderdatum aan de leden toegezonden.
- i. Om tot een besluit te komen dient de helft plus één van het aantal stemgerechtigde

leden van de LAG aan de besluitvorming deel te nemen. Slechts aanwezige leden kunnen een stem uitbrengen. Leden die niet in de besluitvormende vergadering aanwezig kunnen zijn, kunnen hun oordeel ook vooraf schriftelijk kenbaar maken via de coördinator(en). Dit oordeel zal bij de afweging betrokken worden.

- j. De LAG kan, indien nodig, tijdens een vergadering haar voorkeur uitspreken over formele besluitpunten en dit naderhand vastleggen door schriftelijk te stemmen of via een ingelaste online vergadering haar definitieve stem uit te brengen. Indien nodig kan de LAG mandateren om achteraf iets vast te stellen.
- k. De LAG beslist bij meerderheid van stemmen. Indien de stemming een gelijk aantal voor- als tegenstemmen oplevert is de stem van de voorzitter doorslaggevend.
- l. De leden van de LAG worden geacht betrouwbaar om te gaan met vertrouwelijke of gevoelige informatie waarvan zij vanuit hun functie kennis nemen.
- m. Indien ontwikkelingen dat vragen kan een online vergaderprocedure worden gevolgd.
- n. Vastgestelde verslagen van de vergadering zijn openbaar en kunnen op verzoek ter beschikking gesteld worden.
- o. LAG-leden komen in aanmerking voor een vacatievergoeding voor deelname aan LAG-vergaderingen.
- p. De vacatievergoeding wordt uitgekeerd op basis van de getekende presentielijst
- q. De hoogte van de vacatievergoeding is vastgesteld op € 100,- per vergadering. Dit bedrag is inclusief voorbereiding en reiskosten naar de vergaderlocatie.
- r. LAG-leden hebben daarnaast recht op reiskostenvergoeding voor bezoek aan andere bijeenkomsten die zij uit hoofde van het LAG-lidmaatschap bijwonen. De reiskostenvergoeding bedraagt de wettelijke toegestane vergoeding per km. Deze reiskosten worden uitbetaald op basis van een getekend declaratieformulier. De coördinator(en) accordeert de declaratie. De penvoerder draagt zorg voor de uitbetaling.
- s. De vacatievergoedingen en reiskostenvergoedingen worden bekostigd uit de beheerkosten van de LAG.

#### 4. Beoordeling subsidieaanvragen

- a. Aan het begin van de programmaperiode of zo snel mogelijk na instelling stelt de LAG, in samenspraak met de provincie, een openstellingsbesluit op voor de gehele uitvoeringsperiode van het programma. Op basis van dit openstellingsbesluit kunnen initiatiefnemers een subsidieaanvraag indienen. In het openstellingsbesluit is aangegeven welk budget wordt opengesteld, welk subsidiepercentage geldt, wat de minimale en maximale subsidiebijdrage kan zijn, welke criteria er gelden, wat de volgorde van toekenning is en welke scores er behaald kunnen worden.
- b. Na openstelling van de indieningstermijn bieden LAG-leden geen ondersteuning meer aan de ontwikkeling van het project. De coördinator(en) kan wel ondersteuning blijven geven bij het indienen van een aanvraag.
- c. LAG-leden zijn verplicht om tijdig hun (mogelijke) belang of betrokkenheid bij een project kenbaar te maken in de LAG-vergadering.
- d. De leden van de LAG nemen bij de behandeling van projectvoorstellen waarbij zij per-

soonlijk betrokken zijn (in de zin van belanghebbende: iemand is belanghebbend indien een besluit tot een zeker voor- of nadeel leidt van die persoon of organisatie waarvan die persoon deel uitmaakt) geen deel aan de beraadslagingen en doen niet mee aan de stemming. Bij behandeling van het betreffende onderwerp verlaten zij tijdelijk de vergadering. Hiervan wordt in het verslag van de vergadering expliciet melding gemaakt.

- e. De LAG toetst projectinitiatieven inhoudelijk aan de vastgestelde LOS op basis van de selectie- en prioriteitscriteria zoals deze in hoofdstuk 2, paragraaf 7 van de Regeling Europese Landbouwsubsidies 2023-2027 Overijssel zijn opgenomen.
- f. Aanvragen die voor subsidie in aanmerking komen, worden in de vergadering waarin besluiten worden genomen over het advies over de projectvoorstellen door de LAG op een prioriteitenlijst gerangschikt.
- g. De rangschikking wordt bepaald door toepassing van alle in het openstellingsbesluit geselecteerde selectiecriteria met de in hetzelfde openstellingsbesluit aangegeven weging van die criteria. Het totaal aantal punten dat na toepassing van deze criteria wordt behaald, bepaalt de rangschikking.
- h. De aanvragen worden gehonoreerd op volgorde van de prioriteitenlijst.
- i. Indien meerdere aanvragen op dezelfde plaats op de prioriteitenlijst worden gerangschikt en door honorering van deze aanvragen het subsidieplafond wordt overschreden, wordt door middel van loting bepaald welke aanvraag als eerste wordt gehonoreerd.

#### 5. Rapportage, monitoring en evaluatie.

- a. De coördinator(en) rapporteren minimaal twee keer per jaar aan de LAG over de voortgang van de LOS. Deze rapportage omvat ten minste:
  - Een overzicht van de voortgang van de binnengekomen initiatieven en beschikte projecten
  - Een financieel overzicht van de uitputting van het beschikbare budget voor de ondersteuning van projecten
  - Een overzicht van behaalde effecten en de voortgang op de indicatoren
- b. Twee keer per jaar stellen de coördinator(en) en de penvoerder een voortgangsrapportage op met – zo nodig een termijnbetalingsverzoek voor de beheerkosten van de LAG, conform het rapportageformulier dat vanuit RVO wordt verstrekt.
- c. Jaarlijks wordt door de coördinator(en) een door de LAG vastgesteld jaarverslag opgesteld over de voortgang van de LOS ten behoeve van de regioorganisatie GLB.
- d. In 2025 voert de LAG een midterm-review uit, zoals vastgelegd in de LOS.

#### 6. Communicatie

- a. De LAG stelt een communicatieplan vast waarin het beleid voor communicatie en promotie is beschreven.
- b. Het communicatieplan houdt rekening met de voorschriften rondom communicatie van de EU en de provincie Overijssel..

## **7. Tijdelijke werkgroep of denktank.**

- a. Voor bepaalde activiteiten kan de LAG tijdelijke werkgroepen instellen.
- b. Een dergelijke werkgroep kan de LAG formeren door leden uit haar midden en van daarbuiten op grond van een specifieke deskundigheid aan te wijzen.
- c. De LAG heft de werkgroep op zodra de opdracht is uitgevoerd.

## Bijlage 4

# Rolverdeling LAG / provincie / RVO – addendum LOS Noord Overijssel

Akkoord door LAG 18-10-2023

### Voorop staat:

1. LAG Noord Overijssel bepaalt de inhoud van het openstellingsbesluit. Dit kan natuurlijk in overleg met de provinciale jurist en beleidsmedewerker. GS zorgt ervoor dat het openstellingsbesluit juridisch klopt en publiceert het in het Provincie Blad.
2. LAG Noord Overijssel gaat over de projectinhoud, GS gaat over subsidietechnische en juridische aangelegenheden. GS kan een project dus niet op inhoud weigeren tegen de wil van LAG Noord Overijssel in.
3. Bij een bezwaar zal LAG Noord Overijssel gehoord worden wanneer het een inhoudelijk bezwaar betreft. Formeel gezien is het een besluit van GS, dus voert GS een volledige heroverweging uit.

### Procesbeschrijving samenwerking LAG Noord Overijssel /GS

#### *Openstellingsbesluiten*

LAG Noord Overijssel levert de tekst van de subsidie-openstelling aan. GS neemt de subsidie-openstelling één op één over en formaliseert deze middels een openstellingsbesluit. GS van provincie Overijssel is bevoegd o.g.v. de Provinciewet en door de minister aangewezen om de subsidie-openstellingen te publiceren.

#### *Besluiten/beschikkingen per dossier en conformiteitstoets*

LAG Noord Overijssel is verantwoordelijk voor de inhoudelijke beoordeling of aanvragen binnen de LOS passen en de vaststelling van de subsidiehoogte. LAG Noord Overijssel levert hiervoor een gemotiveerde onderbouwing.

Zodra duidelijk is welke aanvragen subsidieverlening kunnen krijgen stuurt LAG Noord Overijssel deze naar RvO voor de conformiteitstoets.

Vervolgens gaat het totale pakket naar GS voor formalisering van de subsidieverlening. GS nemen het inhoudelijke oordeel, de vaststelling van de subsidiehoogte en de conformiteitstoets één op één over.

#### *Bezwaar en beroep*

GS is verantwoordelijk voor de bezwaar- en beroepsprocedures.

Bij een bezwaarprocedure zal GS LAG Noord Overijssel vragen het inhoudelijke verweer te voeren. GS voert, in overeenstemming met de Algemene wet bestuursrecht, een volledige heroverweging uit van het primaire besluit. Daarbij worden het inhoudelijke verweer van LAG Noord Overijssel, de betreffende subsidieregeling, de LOS en het bezwaar van bezwaarmaker meegenomen.

Bij een beroepsprocedure zal GS LAG Noord Overijssel vragen om het inhoudelijke verweer aan te dragen. GS zal namens LAG Noord Overijssel de procedure voeren bij de rechter.

## Bijlage 5 Scoretabel Leader NSP–priode Noord Overijssel

Criteria	Check op	Score	Score
<b>DOELEN LOS NOORD OVERIJSSSEL</b>	In welke mate draagt het project bij aan één of meer doelen van de LOS?	Minimaal: 2 <b>Maximaal: 3</b>  0 = niet, 3 = hoog	Score:  Motivatie:
<b>LEADER CRITERIA</b>	Draagt het project in voldoende mate bij aan de volgende LEADER criteria?  Te beoordelen LEADER criteria: - Bottum up, draagvlak - Innovatief: wat is nieuw voor het gebied - Samenwerking/netwerkop bouw - Gebiedsgericht, integraal, people-planet-profit, overdraagbaarheid	Minimaal: 8 <b>Maximaal: 12 (4x3)</b>  0 = niet, 3 = hoog	Score:  Motivatie:
<b>HAALBAARHEID</b>	Is het project haalbaar en op langere termijn levensvatbaar? - Organisatorisch - Financieel	Minimaal: 4 <b>Maximaal: 6 (2x3)</b>  0 = niet, 3 = hoog	Score:  Motivatie:
<b>VALUE FOR MONEY</b>	Value for money, waar voor het geld. Is het efficiënt en doelmatig? - Geld - Ureninzet - Instandhouding/continuïteit/overdraagbaar - Algemeen oordeel	Minimaal: 8 <b>Maximaal: 12 (4x3)</b>  0 = niet, 3 = hoog	Score:  Motivatie:
<b>EINDSCORE AANTAL PUNTEN</b>  <i>(er is geen weging, alles geeft gelijke waarde)</i>		Minimaal: 22 <b>Maximaal: 33</b>	